

J E G Y Z Ő K Ö N Y V

Készült: A Szociális és Egészségügyi Bizottság 2017. április 12-i nyilvános ülésén.

Jelen vannak: Török Csaba Józsefné bizottsági elnök
Kovács Csaba György bizottsági tag

Dr. Reith Tekla Márta HSZO vezető
Horváth Brigitta jegyzőkönyvvezető

Török Csaba Józsefné elnök köszöntötte a megjelenteket. Megállapította, hogy a bizottsági ülés határozatképes, mivel 2 fő bizottsági tag jelen van. Gali Dávid külsős bizottsági tag távolmaradását előre jelezte.

Török Csaba Józsefné ismertette a meghívóban is közölt napirendi pontokat.

A napirendi pontokat a bizottsági tagok alakszerű határozat meghozatala nélkül, egyhangúlag elfogadták az alábbiak szerint:

NAPIRENDI PONTOK:

1./ Szocceg Kft. beszámolója a 2016. évi tevékenységéről
Előadó: bizottsági elnök, intézményvezető, HSZO vezető

2./ Egyebek

ZÁRT ÜLÉS:

3./ Segélykérelmek elbírálása
Előadó: bizottsági elnök, HSZO vezető

Az ülés rátért a napirend érdemi megtárgyalására.

1./ napirendi pont: *Szocceg Kft. beszámolója a 2016. évi tevékenységéről*

Török Csaba Józsefné bizottsági elnök elmondta, hogy az írásban megküldött beszámoló átfogó volt, nincs kérdése.

Dr. Reith Tekla Márta HSZO vezető elmondta, hogy az intézmény vezetői sajnos nem tudnak részt venni a Bizottság ülésén, a hó végi Képviselő-testületi ülésre eljönnek. Amennyiben a beszámolóval kapcsolatban kérdés, észrevétel adódna, a képviselő-testületi ülésen válaszolnak.

Török Csaba Józsefné bizottsági elnök megköszönte a tájékoztatást. Megkérdezte van-e kérdés, észrevétel a beszámolóhoz?

A napirendi ponthoz kérdés, további hozzászólás, észrevétel, kérdés nem érkezett.

Az elnök szavazást rendelt el.

A szavazásban 2 fő vett részt.



A bizottsági tagok a napirendet megtárgyalták és **2 igen szavazattal, tartózkodás, ellenszavazat nélkül** a következő határozatot hozták.

103/2017. (IV.12.) sz. Szoc.-Eg. Biz. határozat
SZOCEG Nonprofit Kft. 2016. évi beszámolójának elfogadásáról

Sellye Város Önkormányzat Képviselő-testületének Szociális és Egészségügyi Bizottsága a SZOCEG Nonprofit Kft. 2016. évre vonatkozó szakmai beszámolóját a mellékelt tartalommal javasolja Képviselő-testületi elfogadásra.

Határidő: azonnal

Felelős: bizottsági elnök

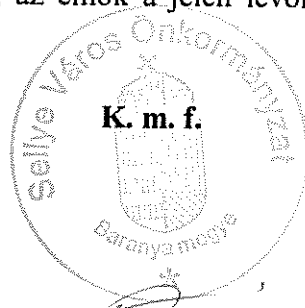
2./ napirendi pont: *Egyebek*


Török Csaba Józsefné bizottsági elnök megkérdezte van-e előterjesztés a napirendi ponton belül?

A napirendi pont keretében további előterjesztés, hozzászólás, észrevétel, kérdés nem érkezett.

További napirendi pont nem volt, az elnök a jelen lévők munkáját megköszönve az ülést bezárta és zárt ülést rendelt el.


Török Csaba Józsefné
elnök




Dr. Szalóky Ildikó
jegyző


Dr. Reith Tekla Márta
HSZO vezető

J E L E N L É T I Í V

Szociális és Egészségügyi Bizottság

2017. április 12. napi nyilvános üléséről

Török Csaba Józsefné
elnök

Török Csaba Józsefné

Kovács Csaba György
bizottsági tag

Kovács Csaba György

Gali Dávid
külső bizottsági tag

Dr. Reith Tekla Márta
HSZO vezető

Dr. Reith Tekla Márta

Kovácsné Böröcz Anette
alpolgármester

Elmájer Tiborné
képviselő

Amigya Antal
tanácsnok

Horváth Brigitta
jegyzőkönyvvezető

Horváth Brigitta

Sellye Város Önkormányzat Szociális és Egészségügyi Bizottsága
S e l l y e, Dózsa Gy. u. 1. Telefon/fax: 73 / 580 - 900. E-mail: hivatal@sellye.hu

M E G H Í V Ó

Sellye Város Önkormányzat Képviselő-testületének
Szociális és Egészségügyi Bizottsága

2017. április 12-én (szerda) de. 8.00 órakor

tartja ülését a Sellyei Közös Önkormányzati Hivatalban,
melyre tisztelettel meghívom.

NAPIRENDI PONTOK:

1./ Szocceg Kft. beszámolója a 2016.évi tevékenységről
Előadó: bizottsági elnök, intézményvezető, HSZO vezető

2./ Egyebek

ZÁRT ÜLÉS:

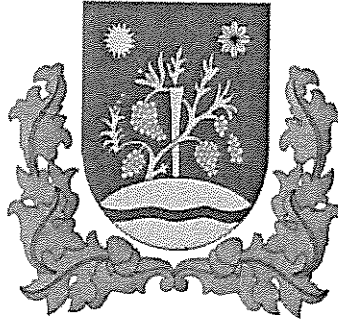
3./ Segélykérelmek elbírálása
Előadó: bizottsági elnök, HSZO vezető

A napirend fontosságára tekintettel számítok megjelenésére!

Sellye, 2017. április 4.

Sellye Város Önkormányzat
Képviselő-testület
Szociális és Egészségügyi Bizottság
Sellye

Török Csaba Józsefné s.k.
bizottsági elnök



ELŐTERJESZTÉS

Sellye Város Képviselő - testületének Szociális és Egészségügyi Bizottsága
2017. április 12-i
bizottsági ülésére

Napirendi pont sorszáma	1. napirend
Tárgy:	SZOCEG Nonprofit Kft. 2016. évi beszámolója
Előterjesztő:	bizottsági elnök
Előterjesztésnek költségvetési vonzata van/nincs	<u>van</u> /nincs
Pénzügyi vezető előterjesztést látta Pü. vezető	<i>fedezet éves költségvetésben biztosított / költségvetés módosításával biztosított / nem biztosított</i>
Az előterjesztés a jogszabályi feltételeknek megfelel: jegyző	<u>igen</u> /nem
A döntéshez szükséges többség:	<u>egyszerű</u> /minősített
Döntési forma:	rendelet/ <u>határozat</u> (normatív, hatósági, egyéb)
Döntéshozatal módja	<u>nyílt ülésen</u> kell/zárt ülésen kell/zárt ülésen lehet tárgyalni
Véleményezésre megkapta:	

Tisztelt Bizottság!

Sellye Város Önkormányzata 2008. november 14. napján ellátási szerződést kötött a SZOCEG Nonprofit Kft.-vel, az időseket ápoló gondozó bentlakásos otthoni ellátás, a szociális alapszolgáltatások (nappali ellátás, házi segítségnyújtás, étkeztetés) biztosítására. Az ellátási szerződés 19. pontja szerint a SZOCEG Kft. köteles évente, a tárgyévet követő év május 31-ig szakmai beszámolót készíteni az átvállalt feladatok megvalósulásáról, és azt a Képviselő-testület elé terjeszteni.

A 2016-es évről szóló szakmai beszámolóját a SZOCEG Nonprofit Kft. 2017. március 22. napján terjesztette be.

Határozati javaslat

/2017. (IV.12.) Szoc.Biz. határozat

SZOCEG Nonprofit Kft. 2016. évi beszámolójának elfogadásáról

Sellye Város Önkormányzat Képviselő-testületének Szociális és Egészségügyi Bizottsága a SZOCEG Nonprofit Kft. 2016. évre vonatkozó szakmai beszámolóját a mellékelt tartalommal javasolja Képviselő-Testületi elfogadásra.

Határidő: azonnal

Felelős: bizottsági elnök

SZOCEG Nonprofit Kft.

**Napsugár Időskorúak Szolgáltató
Központja Sellye**

**Szakmai beszámoló
2016. év**

A fenntartó adatai:

SZOCEG Szociális és Egészségügyi Szolgáltató Nonprofit Kft.
7621 Pécs Jókai. u. 1. (adószám: 22270720-2-02)

Az intézmény adatai

A szolgáltatás székhelye: Napsugár Időskorúak Szolgáltató Központja
7960 Sellye, Aradi. u. 1.
A szolgáltatás telephelye: 7741 Nagykozár, Kossuth L. u. 28.

Elsődleges ellátási terület:

A selyei intézmény esetében: Dél – dunántúli régió

A nagykozári intézmény esetében:

- bentlakásos intézmény: Baranya megye közigazgatási területe
- idősök nappali ellátása: Nagykozár közigazgatási területe

Ellátottak száma:

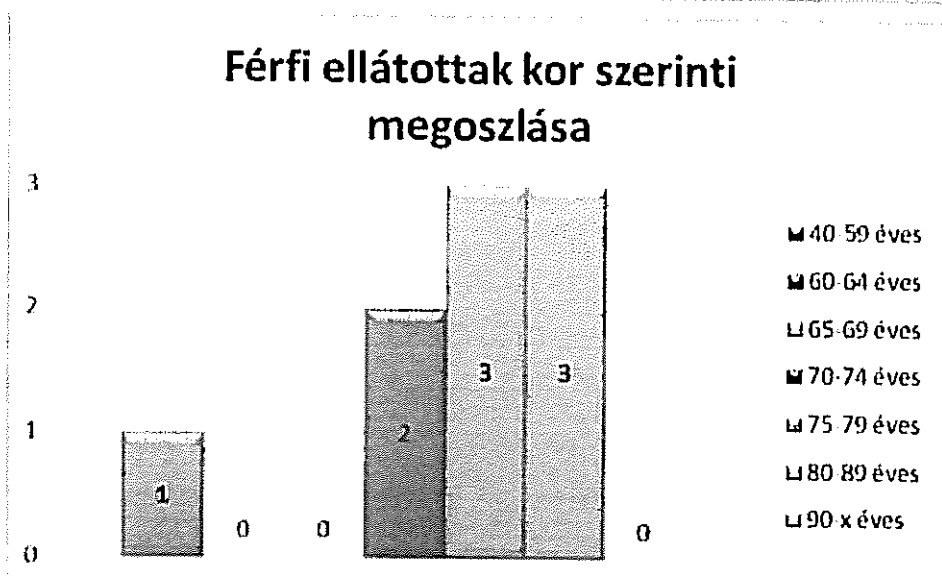
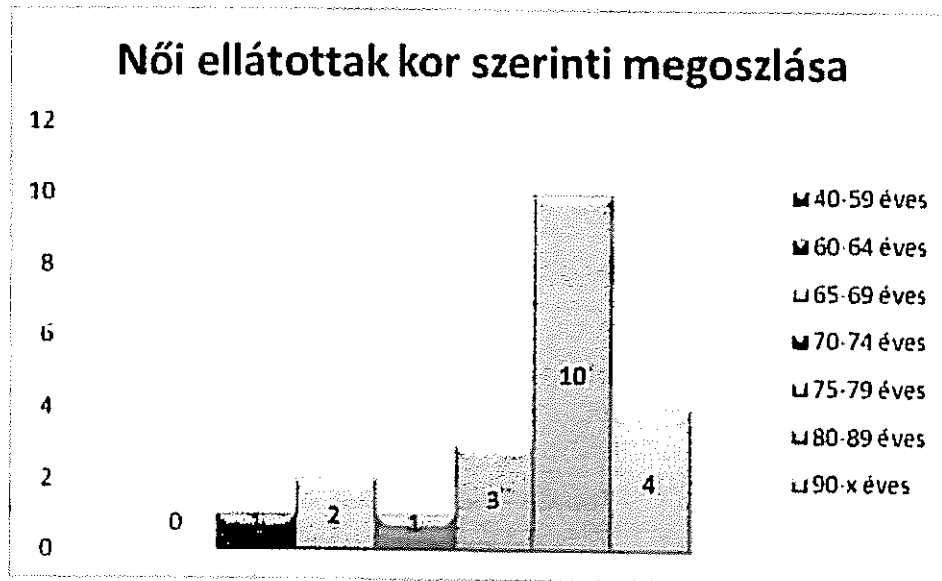
- Sellye bentlakást nyújtó intézmény: 24 férőhelyen általános ápoló, gondozó otthoni, demens személyek ellátása, 6 apartmanban 6 férőhelyen átlagot jóval meghaladó minőségű elhelyezéssel
- Sellye idős és demens személyek nappali ellátása: 30 férőhelyen heti 5 napos nyitva tartással
- Nagykozár bentlakást nyújtó intézmény: 18 férőhelyen ápolást, gondozást nyújtó, demens személyek ellátása
- Nagykozár idős és demens személyek nappali ellátása: 45 férőhelyen heti 5 napos nyitva tartással

Az ellátottak köre, demográfiai mutatói, szociális jellemzői, ellátási szükségletei

A bentlakást nyújtó két időskorúak otthonának elsődleges ellátási területe Baranya megye. A megye népessége folyamatosan fogy, az ezzel egy időben megfigyelhető tendenciák változatlanok: a lakosság fokozatosan öregszik, a népesség gazdasági aktivitása csökken, az inaktív népesség aránya nő. A lakosságszám csökkenésének oka egyrészt a csökkenő születésszám, a magas halálozási arány, a közepes termékenység, másrészt a migrációs folyamatok. A népességcsökkenés mellett egy másik kedvezőtlen demográfiai tendencia az időskorúak arányának emelkedése a népességen belül. Az idősebbek részaránya egyre nagyobb a fiatalabb korosztályok részesedésének rovására. Az idősebb lakosoknak nem csak a részaránya növekedett az elmúlt tíz esztendő alatt, hanem számuk is. A népesség előregedésének következtében nemcsak a nyugdíjkiadások, hanem az egészségügyi ellátások költségei is gyorsan emelkednek, és nő az szociális szolgáltatások iránti igény is.

Az időskorúak helyzetét negatívan érinti a lakosság kedvezőtlen egészségi állapota,- a rokkantnyugdíjasok, csökkent munkaképességűek körükben nagy arányban fordulnak elő. A személyes gondoskodást nyújtó szociális ellátások iránti fokozott igényüket tovább generálja a hagyományos családi- és társadalmi szolidaritás visszaszorulása. Az egészségügy geriátriai ellátórendszerének leépülésével többnyire megoldatlan a kórházból kikerülő idősök megfelelő ápolása.

Az ellátottak életkor és nemek szerinti megoszlása 2016. évben



Gondozási szükséglet:

- önellátó: 15 fő,
- részben önellátó: 6 fő
- önellátásra képtelen: 9 fő

Segédeszközök használata:

- Kerekesszéket használ: 2 fő
- Inkontinencia terméket használ: 16 fő
- Tümbotot használ: 7 fő
- Járókeretet használ: 9 fő
- Szemüveget viselés: 12 fő
- Hallókészüléket visel: 1 fő

Az intézménybe való bekerülést megelőzi a személyes gondoskodást nyújtó szociális ellátás igénybevételéhez szükséges kérelem benyújtása szóban vagy írásban, és az előgondozás. Előgondozás során a vezető ápoló és a mentálhigiénés kolleganő tájékoznak a jelentkező szociális és egészségügyi állapotáról, elvégzik a gondozási szükséglet vizsgálatát.

Várólistán jelenleg 17 fő várakozik.

2016-os évben az ellátásból kikerültek összesen 8 fő volt. Tárgyévben új felvételt nyert 8 fő.

Az egészségügyi ellátást - ápolást a nap 24 órájában szakképzett személyzet biztosítja.

Ápolás

Az egészségügyi ellátás keretében gondoskodunk az igénybevevő egészségmegőrzését szolgáló felvilágosításról. A betegségekről az intézmény orvosa tart előadásokat, az igénybevevők érdeklődési körének megfelelően, preventív szemlélettel.

Biztosítja intézményünk a rendszeres orvosi felügyelettel, az ellátást igénybevevők egészségi állapotának folyamatos ellenőrzését az egészségügyi tanácsadást, a szűrést, az orvos által elrendelt vizsgálatok elvégzését. A szükséges szakorvosi ellátásokat az intézmény megszervezi (pszichiátria, szemészet, nőgyógyászat, reumatológia, fizikoterápia, stb.)

Gondoskodunk az igénybe vevők ápolásáról, gondozásáról, szükségleteik kielégítéséről az egészségi állapotuknak megfelelően.

Az orvosi ellátást heti 4 órában rendszeresített vizitek formájában Dr. Nagy Levente házi orvos látja el.

Intézményünk rendelkezik a külön jogszabályban rögzített gyógyszer csoportokból rendszeres, illetve eseti gyógyszerkészlettel. A rendeletben meghatározott gyógyszercsoportok alapján összeállított alapgyógyszerek köréről részletes tájékoztatást nyújtunk az ellátást igénybevevők részére.

Az intézményben az ápolói-gondozói munkakörben alkalmazott szakdolgozók létszáma, szakképesítése a jogszabályi előírásoknak megfelel. A szakdolgozók regisztrációja folyamatos, és naprakész, az orvosi alkalmassági vizsgálat minden dolgozóra kiterjedően érvényes.

A személyes gondoskodást végzők folyamatos munkarendben kétműszakos beosztással dolgoznak, a helyettesítés rendje szabályozott.

Mentálhigiénés ellátás

A lakók lelki gondozása ma már alapvető elvárásként jelenik meg az idős otthoni ellátásban.

Az évről évre megújuló mentálhigiénés munkaterv felöleli a mentális gondozás valamennyi területét. A csoport feladatai közé tartozik a lakók testi, lelki aktivitásának fenntartása, az állapotromlás lehető legkisebb mértékűre csökkentése. Figyelembe kell venni a lakók egyéni adottságait, képességeit, ennek megfelelően kell megszervezni az ellátást, a foglalkoztatást.

- Az ellátás alapvető célja: - az idős ember méltóságának megőrzése
- az izoláció megakadályozása
 - állapotuk szinten tartása
 - romlás, leépülés megakadályozása, késleltetése
 - kiegyensúlyozott, nyugodt légkör biztosítása

A mentálhigiénés gondozás feladatait az 1/2000 SZCSM rendelet foglalja írásba, ennek alapján a következőket kell biztosítani:

- a személyre szabott bánásmód
- problémák kialakulásának megelőzése, adekvát kezelése
- gondozási és rehabilitációs tervek megvalósítása
- szabadidő hasznos eltöltése
- hitük gyakorlására lehetőséget biztosítani
- családtagokkal kapcsolattartás támogatása
- intézményen belüli kis közösségek, társas kapcsolatok kialakításának támogatása

Alapvető feladatunk a bekerüléstől való félelem, a szorongás oldása ill. a beilleszkedés elősegítése. Az előgondozás is ennek szellemében történik. Ennek során a leendő lakó legszélesebb körű tájékoztatása mellett igényeinek, elképzeléseinek felmérését is elvégezzük.

A lakó fogadása kiemelten fontos terület: ha a lakó a dolgozók részéről figyelmet, kedvességet, segítőkészséget, a lakók részéről megértést tapasztal könnyebben alkalmazkodik megváltozott helyzetéhez. A lakó fogadásakor az új lakót az osztályvezető nővérrel együtt bemutatjuk a dolgozóknak és a lakótársaknak, leltárt veszünk fel a személyes értékeiről, stb.

A lakó beilleszkedését segíti, és biztonságérzetét növeli a házirend megismertetése és elfogadása, az otthon életének szervezett keretek közötti működése.

További feladatunk a lakó bevonása a csoportos, ill. egyéni foglalkozásokba, ezáltal elősegíthetjük, hogy a közösség aktív tagjává váljon. Rendkívül fontosnak tarjuk, hogy nap mint nap megélje, hogy szükség van rá.

Törekszünk a családdal, hozzátartozókkal való kapcsolattartás megőrzésére, erősítésére.

Biztosítjuk a harmonikus, nyugodt, egyben inger gazdag környezetet.

A szabad vallásgyakorlat támogatása, a hitéleti programok szervezése erőt és támaszt nyújtanak hívő lakóink számára.

Mentálhigiénés feladat haldokló lakóink elkísérése. A haldoklók elkülönítése megoldott. Az itt maradó lakók igénylik a pszichés gondozást (közös imádkozás, egyéni beszélgetések, stb.).

Gyakran lakóink aktív közreműködésével emlékezünk meg legfőbb állami és egyházi ünnepeinkről, ezáltal is erősítjük összetartozásukat.

Biztosítunk szórakoztató programokat, így pl. kirándulásokat, zenés-táncos rendezvényeket szervezünk. Az otthon speciális tulajdonsága, hogy a programok egy része az Idősek Klubjával közösen kerül megrendezésre. A foglalkoztatást mindig a lakók egészségügyi és mentális állapota határozza meg, ezért a gondozási tervben meghatározott célkitűzésekkel összhangban kell lenniük.

A demens foglalkoztatás célja a demencia súlyosbodásának késleltetése, a meglévő képességek megőrzése, egymás elfogadásának erősítése, a hasznosságérzet megtartása, hasznos időtöltés, és a betegségtudat leküzdése.

Otthonunkban a lakókat két csoportra osztottuk, képességeiknek, szellemi aktivitásuknak megfelelően:

- Standard csoport: enyhe és közepes súlyos demenciában szenvedő lakók
- Demens csoport: súlyos demens lakók

A fejlesztő foglalkoztatás napi rendszerességgel történik, a délelőtti program szerves része. A reggeli torna után lakóink foglalkoztatása csoportbontásban, két helyszínen zajlik. A társalgóban maradnak a standard csoport tagjai, az ebédlőbe kísérfük át a demens csoportba tartozókat.

A foglalkoztatás témái minden esetben az adott évszakokra, hónapokra, ünnepekre, hagyományokra épülnek.

A **standard csoport** foglalkoztatása során a következő tevékenységeket végezzük:

- torna
- játék-kör (társasjátékok, memória, csoportépítés, quiz játékok)
- dalkör (közös éneklés, zenehallgatás)
- kreatív foglalkozás: az adott időszak (évszak, ünnepek) jellemzőihez kapcsolódó díszítés elkészítése, ajándékkészítés változatos anyagokkal és technikákkal (papírdíszek, hajtogatás, só-liszt gyurma, gyertyaöntés, szalvétatechnika, fűzés, stb.)
- ismeretterjesztő előadások (egészségügyi, életmóddal kapcsolatos, stb.)
- hagyományörző kör (néphagyományok felelevenítése havi bontásban)
- beszélgető kör (hírek, aktualitások)
- névnapok megünneplése
- filmklub (közösen kiválasztott film megtekintése, megbeszélése)

A **demens csoport** foglalkoztatása során a következő területeket érintjük:

- Komplex mozgások fejlesztése: labdagyakorlatok, egyszerűbb tornagyakorlatok
- Önállóság kialakítása, megtartása: étkezés, öltözködés, személyes higiéné
- Kognitív funkciók fejlesztése: formafelismerés, illatfelismerés, színek felismerése, tapintás, babzsák
- Értelmi fejlesztés: memória játékok, válogatás, formakövetés, mi van a házban, kikkel lakom együtt?
- Személyiségfejlesztés: zenehallgatás, zeneterápia
- Beszédfejlesztés: éneklés, mondókák, versek tanulása, gyakorlása

A kézműves foglalkozás az ő esetükben sem maradhat el, persze csak egészen egyszerű dolgokról lehet szó, így színezés, nyomdázás, gyurmázás, kirakó, vonalvezetés stb.

A szabadtéri foglalkozás (séta, levegőzés) és az egyéni beszélgetések a csendes pihenő utáni időszakban, a délutáni programban kaptak helyet. A lakók egészségének megóvása érdekében a téli időszakban is igyekszünk őket a sétára ösztönözni.

Az egyéni beszélgetésekre forgó rendszerben (naponta másik szoba) kerül sor. A beszélgetések segítenek az ellátottak megismerésének elmélyítésében, problémáik felismerésében, pszichés állapotuk nyomon követésében.

A foglalkoztatás sikere nagymértékben függ az ellátottak napi állapotától, érdeklődési körtől, aktivitási szintjüktől. Egy-egy jobban sikerült nap erőt tud adni a továbbiakhoz nekik és nekünk is.

Az intézmény lakóinak lelki gondozása nem ér véget a mentálhigiénés csoport munkájával. Az intézmény valamennyi dolgozója részt vesz ebben a munkában. A nyitott, empatikus attitűd és a különböző gondozási területek képviselőinek együttműködése nélkül nem lehet teljes lelki gondozást nyújtani. Csak így válhat intézményünk valódi otthonná lakóink számára.

Nappali ellátás

Az idősek klubja az ellátást igénybevevők részére szervez szociális, egészségi, mentális állapotnak megfelelő, a napi élettevékenységet segítő közösségi szolgáltatásokat. Az idősek klubja a szociális és mentális támogatásra szoruló, önmaguk ellátására részben képes időskorúak napközbeni gondozására szolgál.

Vállaljuk a demens idősek napközbeni gondozását is, segítve ezzel a hozzátartozókat. A nappali ellátás igénybe vételével módjuk van munkahelyük, ezáltal anyagi biztonságuk megtartására is.

Alapvető célunk, hogy a demenciával küzdő idős ember a szellemi leépülése során életminőségét megőrizve, jó közérzettel, a pillanatnyi örömek élvezetével élje életét. Fontos az állapotromlás elkerülése ill. késleltetése, fontos, hogy meg tudja őrizni emberi méltóságát, elfogadja önmagát.

Lehetőséget biztosítunk arra is, hogy az ellátást igénybe nem vevők is informálódhassanak, tanácsot ill. segítséget kérjenek.

Fő feladatunk:

- Igény szerinti meleg étel biztosítása, mely térítésköteles szolgáltatás.
- Közösségi együttlét, társalgási lehetőség és pihenés biztosítása. Beszélgetés, mely egy egyedül élő ember számára a legfontosabb. Van kihez szólni.
- A klub hétköznapiokon, hétfőtől – péntekig, 8 órától 16 óráig tart nyitva. Bármilyen ügyes-bajos dolgát a hozzátartozó elintézheti, miközben biztonságban tudhatja hozzátartozóját.
- Szellemi és szórakoztató tevékenységek. Különböző előadások, napilapok, folyóiratok olvasása, felolvasások, vicceselés, közmondások gyűjtése, találós kérdések gyűjtése, ezek felelevenítése, vetélkedők szervezése, memóriajátékok, különböző kártya- és társasjátékok, zenehallgatás, dalkör, TV, videó, DVD-n filmek megtekintése, lurkótáborban való részvétel unokákkal, dédunokákkal együtt. Reggeli torna, séták, kirándulások, virágoskert és balkonládák gondozása, labda- és ügyességi játékok.
- Kulturális tevékenység. Rendezvények, ünnepek (nemzeti és egyházi). A magyar kultúra napja, a magyar költészet napja, vagy említhetném az Idősek Napját, Nőnap és Anyák napját.
- Kreatív foglalkozások. Varrás, ragasztás, hajtogatás, dísz-és ajándéktárgyak készítése különböző technikákkal, teremdíszítések, dekorációk elkészítése aktuális évszakoknak, ünnepeknek megfelelően. (pl. farsangi kellékek készítése, üdvözlőlapok, húsvétvárás, adventi készülődés.
- Szabad vallásgyakorlat felekezeti hovatartozás nélkül.
- Hagyományápolás. Regulák, népszokások, különböző ünnepkörök. Pl. farsangi mulatságok fánk sütéssel egybekötve, torkos csütörtök megtartása disznótoros ételek kóstolásával, régi hagyományok felelevenítésével. Időjárás jósló regulák felelevenítése, (pl. Jégtörő Mátyás, vagy Sándor, József, Benedek, zsákban hozzák a meleget... stb.) beszélgető körök (pl. locsolkodásról, aratásokról, tollfosztásról, régi május elsejéről, búcsúk szokásairól, karácsonyi menü felelevenítése, ezen ünnepkör szokásainak felidézése, stb.

- Ismeretterjesztő előadások. Egészséges életmód, különböző betegségekről, pl. magas vérnyomás, diabétesz, szív- és érrendszeri betegségek, mozgásszervi betegségek stb., környezet szennyezés, különböző világnapok, ill. pl. februárban az első nyomtatott könyv „Biblia kiadása, - Gergely-naptár, áprilisban: Márk napja - búzaszentelés, továbbá megjelenő és érdekes egészségügyi cikkek felolvasása.
- Egészségügyi ellátás szereplőivel felvétel, ill. kapcsolattartás. Megfelelő orvosi ellenőrzésekre irányítás, vérnyomás, vércukormérés, testsúlymérés, egészségi állapotuk figyelemmel kísérése. Szükség szerint egészségügyi alap- és szakellátáshoz való hozzájutás segítése.
- Szociális ügyintézés, hivatalos és egyéb ügyek intézésében segítségnyújtás. pl. szociális segélyek, nyugdíjkorrekciók kérésénél, meghatalmazások megírásánál, adatlapok, kérdőívek kitöltésénél, stb.
- Családdal való kapcsolattartás segítése, hozzátartozókkal való kapcsolatok ápolása. pl. nyitott napok megrendezése, egészségi állapotról informálódás. Családban felmerülő átmeneti problémáknál segítségnyújtás.
- Mentálhigiénés szolgáltatás, tanácsadás. Egyéni és csoportos beszélgetések, irányított beszélgetések pl. haláleset feldolgozásában segítségnyújtás, házastárs kórházba kerülése, váratlanul egyedül marad, hirtelen életvitel megváltozása stb.

A klub és az otthon működését átfedések jellemzik. (hely, időpontok, nagyobb rendezvények, ünnepek stb. Az idősök klubjának ellátottai és a bentlakók közös helyiségként használják a társalgót, étkezőt és általában közösen vesznek részt a szervezett programokon is.

A múlt évben a klubtagok cserélődése szintén jellemző volt, sokan kikerültek házi segítségnyújtásba, vagy ápoló-gondozó otthonba költöztek.

A tavalyi évben a munkaterv programjait sikerült teljesítenünk, az állandó és rendszeres szabadidős tevékenységeken, foglalkozásokon kívül a közösségi rendezvények is szerepeltek. A telet üző farsangi bál, a nőnap meglepetéscsokor az intézmény női lakóinak és dolgozóinak, a húsvétra történő készülődés a tavasz jegyében telt el. Anyák napi műsorral az óvodások kedveskedtek a bentlakó és klubos női idősöknek.

A nyár közeledtével és a jó idő beköszöntével a szabadban történő programok is sokasodtak, gondolok itt a lecsó-partikra, a bográcsba történő főzésre a szabadban, amit a bentlakó, aktívabb ellátottakkal bevonva, a kohézió erősítése, a kölcsönös kapcsolatteremtés elősegítése céljából történtek. Júniusban a révfalui búcsúba tettünk látogatást, amelyen minden klubtagunk jól érezte magát. A csányoszrói klubbal jó kapcsolatot ápolunk, közös programokat szerveztünk, rendezvényeinken részt vettek, a meghívásaiknak mi is eleget tettünk. Közös szalonnasütés, főzés, teadélutánok, a farsangi és szüreti bálók kölcsönös meglátogatása erősíti a két intézmény kapcsolatát.

Augusztusban megrendezésre került, most már hagyományként említhetjük a „Lurkó-tábort”, amely két napig tartott, jól szórakoztak gyerekek és idősök egyaránt.

Október az idősök hónapja, minden hét egy napján közös programok szerepeltek, a Máriagyűdön tett kirándulással és október végén a szüreti bállal zárult.

December a karácsony hangulatában telt el, óvodások, iskolások, középiskolások adtak műsort, ami emelte a karácsonyi ünnepek hangulatát. Legvégül dolgozóink és gyermekeik kedveskedtek karácsonyi műsorral.

Az intézmény neve: Sellyei Kistérségi Alapellátó Szolgálat

A szolgáltatás székhelye: 7960 Sellye, Aradi u. i.

A szolgáltatás létszáma:

- házi gondozás: ellátható személyek száma 327 fő
- étkeztetés: a szolgáltatás a jogszabály erejénél fogva befogadottnak minősül, létszám: igény szerint

Az intézmény ellátási területe: Sellyei kistérség közigazgatási területe

Adorjás, Baranyahídvég, Besence, Bogádmindszent, Bogdása, Csányoszró, Drávafok, Drávaiványi, Drávakeresztúr, Drávasztára, Felsőszentmárton, Gilvánfa, Hegyszentmárton, Hirics, Kákics, Kemse, Kisasszonyfa, Kísszentmárton, Kórós, Lúzsok, Magyarmecske, Magyartelek, Markóc, Marócsa, Nagycsány, Okorág, Ózdfalu, Páprád, Piskó, Sámod, Sellye, Sósvertike, Vajszló, Vejti, Zaláta községek közigazgatási területe.

Ellátási szerződés alapján szolgáltatást nyújtunk: Baranyahídvég, Besence, Csányoszró, Drávaiványi, Drávasztára, Felsőszentmárton, Kákics, Kisasszonyfa, Magyarmecske, Okorág, Sellye, Sósvertike,

A nyújtott szolgáltatások köre: házi gondozás, étkeztetés

Házi segítségnyújtás

Az ellátandó célcsoport jellemzői

Az ellátottak köre

A házi segítségnyújtás ellátja azokat a működési területén élő

- időskorú személyeket, akik otthonukban önmaguk ellátására saját erőből nem képesek és róluk nem gondoskodnak,
- egészségi állapotuk miatt rászoruló személyeket, akik ezt az ellátási formát igénylik.

Az ellátotti létszám alakulása 2016.november	
Adorjás	0
Baranyahídvég	9
Besence	8
Bogdása	0
Csányoszró	20
Drávaiványi	10
Dravakeresztúr	0
Dravasztára	30
Felsőszentmárton	30
Gilvánfa	0
Kákics	10
Kisasszonyfa	10
Kisszentmárton	0
Kóros	0
Magyarmecske	10
Marócsa	0
Markóc	0
Majlátpuszta	0
Nagycsány	0
Okorág	9
Sellye	37
Sósvertike	7
Sámod	0
Zaláta	0
Összesen	190

A 2015-ös év folyamán több településen az igénybevevők kérésé alapján megszűnt az ellátás. Adorjáson 2015.06.01.-től, Majlátpusztán 2015.07.01.-től, Marócsán és Markócon 2015.08.01.-től, Sámodon 2015.10.01.-től.

Dravakeresztúr felmondta a megállapodást 2015.10.01.-dátummal.

Nagycsány településen 2016.04.01.-től nem nyújtunk szolgáltatást.

A feladatellátás szakmai tartalma, módja, a biztosított szolgáltatások formái, köre, rendszeressége

A szolgáltatás célja, feladata

1. A házi segítségnyújtás célja, hogy az ellátást igénybe vevő fizikai, mentális, szociális szükséglete alapján

- saját lakókörnyezetében
- életkorának, élethelyzetének, egészségi állapotának megfelelően
- meglévő képességeinek fenntartásával, felhasználásával, fejlesztésével biztosított legyen.

2. A házi segítségnyújtás feladata:

- az alapvető gondozási, ápolási feladatok elvégzése,
- az önálló életvitel fenntartásában, az ellátott és lakókörnyezete higiénias körülményeinek megtartásában való közreműködés,
- a veszélyhelyzetek kialakulásának megelőzésében, illetve azok elhárításában való segítségnyújtás.

A házi segítségnyújtásban részesülő személyre vonatkozóan egyéni gondozási tervet kell készíteni.

Az egyéni gondozási tervben meg kell határozni

- az ellátott személy fizikai, mentális állapotának helyzetét,
- az állapotjavulás, illetve megőrzés érdekében szükséges, illetve javasolt feladatokat, azok időbeli ütemezését,
- az ellátott részére történő segítségnyújtás egyéb elemeit.

Az ellátásban részesülő személlyel közvetlenül foglalkozó szakember folyamatosan figyelemmel kíséri és elősegíti az egyéni gondozási tervben meghatározottak érvényesülését.

Az egyéni gondozási tervet készítő személy évente - jelentős állapotváltozás esetén annak bekövetkeztekor - átfogóan értékeli az elért eredményeket, és ennek figyelembevételével módosítja az egyéni gondozási tervet.

Ha az ellátásban részesülő személy állapota miatt ápolásra is szorul, az egyéni gondozási terv részeként ápolási tervet kell készíteni.

Az ápolási tervben meg kell határozni

- az ellátást igénybe vevő egészségi állapotát,
- az ápolási tevékenység részletes tartalmát,
- az ellátást igénybe vevő önellátó képességének visszanyeréséhez szükséges segítő tevékenységet,
- az ápolás várható időtartamát,
- szükség szerint a más formában biztosítandó ellátás kezdeményezését (ápolóotthoni elhelyezés, fekvőbeteg-gyógyintézeti elhelyezés stb.).

1. Ápolási, gondozási feladatok

A feladatellátás tartalma: a feladatellátás keretében az orvos előírása szerint biztosítani kell az ellátott szükségleteihez, állapotához igazodó alapvető ápolási, gondozási feladatok, tevékenységek ellátását.

Az ápolási, gondozási feladatok között el kell látni a következő tevékenységeket:

- gyógyszer iratása, beszerzése,
- gyógyszer átadás, beadás,
- az ellátott mobilizációja,
- rendszeres paraméter ellenőrzés (pl.: vérnyomás-, vércukor-szint mérés stb.),
- közreműködés a fertőzés és járvány kialakulásának megelőzésében.

A feladatellátás módja: az ellátás módja a feladatellátás tartalmától függ.

A feladatellátás rendszeressége: a feladatellátás történhet:

- rendszeresen és
- esetenként.

2. A személyi és lakókörnyezeti higiénia megtartásával kapcsolatos feladatok

A feladatellátás tartalma: a feladatellátás keretében biztosítani kell az ellátott személyi és lakókörnyezeti higiéniája megtartásával kapcsolatos feladatok, tevékenységek ellátását.

A feladatellátás érdekében el kell látni a következő tevékenységeket:

- a személyi higiéniával kapcsolatban közreműködés az alábbi tevékenységekben:

- mosdatás, fürdetés,
- kéz- és lábápolás,
- borotválás, hajvágás,
- öltöztetés,

- a lakókörnyezeti higiéniával kapcsolatban:

- a szennyes ruha, ágynemű összegyűjtése valamint tisztítása,
- a lakásban jelentkező takarítási feladatok ellátása.

A feladatellátás módja: az ellátás módja a feladatellátás tartalmától függ.

A feladatellátás rendszeressége:

- rendszeresen és
- esetenként.

3. Közreműködés a háztartás vitelében

A feladatellátás tartalma: a feladatellátás keretében biztosítani kell az ellátott személy háztartásának vitelét.

A feladatellátás érdekében el kell látni a következő tevékenységeket:

- segítségnyújtás a bevásárlásban (élelmiszer, ruházat, kisebb berendezés),
- tüzelő beszerzés,
- fa behordás.

A feladatellátás rendszeressége: az igénylők által jelzett rendszerességgel.

4. Egyéni és csoportos foglalkozások szervezése, lebonyolítása

A feladatellátás tartalma: a feladatellátás keretében részt vesz az egyéni és csoportos szabadidős, foglalkoztató és rehabilitációs programok szervezésében.

A feladatellátás érdekében el kell látni a következő tevékenységeket:

- a fizikai és szellemi képességek megtartásának, fejlesztésének formáinak megtervezése, megszervezése,

A feladatellátás rendszeressége: a feladatellátás történhet:

- rendszeresen és
- esetenként.

5. Információ nyújtás, tanácsadás

A feladatellátás tartalma, módja: az ellátottak részére a szociális biztonság megteremtéséhez kapcsolódó ellátásokról és szolgáltatásokról megfelelő tájékoztatás nyújtása, az ellátások hozzáférhetőségével és az igénybevételekre vonatkozó szabályokkal kapcsolatban. Tanácsadás a mindennapi élethez kapcsolódó problémák megoldásához (családi kapcsolatok erősítéséhez, stb.).

Az ellátás igénybevétele módja

A házi segítségnyújtás által nyújtott ellátás igénybevétele önkéntes, az ellátást igénylő, illetve törvényes képviselője kérésére, indítványára történik.

A kérelem beadását követően a vezető gondozó és a házi gondozó személyesen felkeresik lakásán a kérelmezőt, hogy megállapítsák a gondozási szükséglet mértékét. A gondozási szükségletéről szóló igazolást a vezető gondozó állítja ki és juttatja el annak egy példányát a kérelmezőhöz.

A térítési díj

A szolgáltatást a szolgáltató 2014.04.01.-től térítés ellenében biztosítja.

A szociális alapszolgáltatások személyi térítési díjának megállapításánál a szolgáltatást igénylő rendszeres havi jövedelmét kell figyelembe venni. Térítési díjat ellátást nyújtó csak a lakáson belül gondozásra fordított idő után számol fel.

A térítési díj mértékét ellátást nyújtó állapítja meg a hatályos jogszabályoknak és az alapszolgáltatások igénybevételeire és a térítési díj fizetésére vonatkozó szabályzatban rögzítetteknek megfelelően.

A személyi térítési díj nem haladhatja meg az ellátást igénybe vevő rendszeres havi jövedelmének 25%-át, amennyiben étkeztetést is igénybe vesz, a 30%-át. A személyi térítési díj mértékéről ellátást nyújtó az ellátást igénybe vevőt a megállapodás megkötésével egy időben külön értesíti.

A személyi térítési díjat ellátást igénybe vevő a tárgy hónapot követő hónap 15. napjáig köteles megfizetni. A fizetés módja: a szociális gondozó által összesített havi kimutatás alapján, nyugta ellenében készpénzben történik. A nyugtát a szociális gondozó állítja ki és a térítési díjat is ő szedi be.

A házi segítségnyújtás és az igénybevevők közötti kapcsolattartás módjai

Közvetlen a kapcsolattartás hiszen az igénybevevő közvetlenül az ellátást végző személlyel lép kapcsolatba, és bízta rá adott igénye intézését.

Más intézményekkel történő együttműködés módja

A szociális alapszolgáltatást biztosító intézmény együttműködik az ellátási területükön működő szociális és egészségügyi intézményekkel, különös tekintettel:

- Napsugár Időskorúak Szolgáltató Központja
- polgármesterek,
- falugondnoki szolgálatok
- a házi orvosokkal,
- a családsegítő szolgálatokkal,
- az otthonápolási szolgálattal,
- a módszertani intézménnyel.

Kapcsolatot tart személyesen, telefonon vagy írásban a fenntartó SZOCEG Nonprofit Kft-vel.

A szolgáltatásról szóló tájékoztatás helyi módja

Az intézmény a települések polgármesterei, falugondnokai, körjegyzősegei, házi orvosai valamint az intézmény házi gondozóin keresztül nyújt információt a szolgáltatás szakmai tartalmáról és az igénybe vétel feltételeiről.

ÉTKEZTETÉS

Az ellátandó célcsoport jellemzői

Az ellátottak köre

Az étkeztetés keretében azoknak a szociálisan rászorultaknak a legalább napi egyszeri meleg étkeztetéséről gondoskodik a szolgáltató, akik önmaguk, illetve eltartottaik részére tartósan vagy átmeneti jelleggel nem képesek biztosítani azt, különösen

- koruk
- egészségi állapotuk
- fogyatékoságuk, pszichiátriai betegségük miatt.

Ila az igénylő egészségi állapota indokolja, házi orvos javaslatára diétás étkezést biztosítunk.

Az ellátotti kör bemutatása

- o szociálisan rászorult (Szt. 62. §, a helyi önkormányzati rendelet, valamint a fenntartó szabályzata szerint) igénybe vevők megoszlása:
 - életkora alapján jogosult: 95 fő
 - egészségi állapota alapján jogosult: 14 fő
 - fogyatékosága alapján jogosult: 0 fő
 - pszichiátriai betegsége alapján jogosult: 2 fő
 - szenvedélybetegsége alapján jogosult: -
 - hajléktalansága alapján jogosult: -
- o igénybe vevők közül
 - kiszállítással: 111 fő
 - elvitellel: -
 - helyben fogyasztással: -étkezik.
- o igénybe vevők közül
 - önkéntes fizetés lehetőségével él: -
 - ingyenes ellátásban részesül: -
 - Csányoszró településen 1 ellátott esetében az Önkormányzat átvállalta a térítési díj kifizetését
 - Sellye településen 5 ellátott esetében az Önkormányzat átvállalta a térítési díj kifizetését

Az ellátotti létszám alakulása 2016. november

Település	Fő
Adorjás	0
Baranyahídvég	0
Besence	1
Bogdása	8
Csányoszró	18
Drávaiványi	2
Dravakeresztúr	0
Drávasztára	17
Felsőszentmárton	23
Gilvánfa	0
Kákics	0
Kisasszonyfa	0
Kisszentmárton	0
Kóros	0
Magyarnecske	0
Marócsa	0
Markóc	1
Majlátpuszta	0
Nagycsány	0
Okorág	6
Sellye	33
Sósvertike	2
Sámod	0
Zaláta	0
Összesen	111

A feladatellátás szakmai tartalma, módja, a biztosított szolgáltatások formái, köre, rendszeressége

A szolgáltatás célja

A szociálisan rászoruló igénylők részére napi egyszeri meleg étel biztosítása.

Igénybe vehető:

- az étel elvitelével
- lakásra szállításával.

A feladatellátás biztosítja az igénybe vevő számára az egyszeri napi meleg ételt. A szolgáltatás módját tekintve az igénybe vétel történhet az étel elvitelével, vagy kiszállításával.

A feladatellátás rendszeressége: a feladatellátás történhet:

- rendszeresen és
- esetenként.

Az ellátás igénybevétele módja

A szolgáltatás igénybevétele önkéntes, az ellátást igénylő, illetve törvényes képviselője kérésére, indítványára történik. A kérelem („A” lap+orvosi igazolás+jövedelem nyilatkozat) beadását követően a szociális ügyintéző dönt az ellátást igénylő jogosultságáról. Döntéséről írásban értesíti a kérelmezőt.

A szolgáltatás térítésköteles. A térítési díj összegét, annak fizetési módját a fenntartó szabályzata tartalmazza.

A térítési díj

A szolgáltatás igénybe vétele térítés köteles. Az intézményi térítési díj mértékét a vonatkozó hatályos jogszabályokban foglaltaknak megfelelően a Szolgáltató állapítja meg.

A személyi térítési díj összegéről a Szolgáltató az ellátást igénybe vevőt írásban értesíti a megállapodás (2. sz. melléklet) aláírását követő 30 napon belül.

A személyi térítési díjat az ellátást igénybe vevő a tárgyhónapot követő hónap 15. napjáig köteles megfizetni.

A szolgáltató és az igénybevevők közötti kapcsolattartás módjai

Egyrészt közvetlen a kapcsolattartás hiszen az igénybevevő közvetlenül az ellátást végző személlyel lép kapcsolatba, és bízva rá adott igénye intézését. Másrészt közvetett hiszen a házhoz szállítás külső cég bevonásával történik.

Az ellátottak és a szociális szolgáltatást végzők jogainak védelmével kapcsolatos szabályok

Az ellátottak jogai: Az ellátottnak joga van szociális helyzetére, egészségi és mentális állapotára tekintettel a szolgáltatás által biztosított teljes körű ellátásra, valamint egyéni szükségletei, speciális helyzete vagy állapota alapján az egyéni ellátás, szolgáltatás igénybevétele.

A szolgáltatás biztosítása során az egyenlő bánásmód elvét meg kell tartani.

A szolgáltató az általa biztosított ellátást oly módon végzi, hogy figyelemmel legyen az ellátást igénybe vevőket megillető alkotmányos jogok maradéktalan és teljes körű tiszteletben tartására, különös figyelemmel:

- az élethez, emberi méltósághoz,
- a testi épséghez,
- a testi-lelki egészséghez való jogra.

Az ellátást igénybe vevőt megilleti személyes adatainak védelme, valamint a magánéletével kapcsolatos titokvédelem.

Az ellátó köteles biztosítani, hogy az ellátott egészségi állapotával, személyes körülményeivel, jövedelmi viszonyaival kapcsolatos információkról más ellátást igénybe vevő, valamint arra illetéktelen személy ne szerezhessen tudomást, különös figyelemmel az ellátást igénybe vevő szociális rászorultságának tényére. Az ügyfelek panasszal fordulhatnak szóban és írásban az intézményvezetőhöz, valamint az ellátottjogi képviselőhöz.

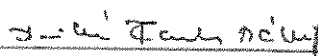
A szolgáltatást végzők jogai: A étkeztetést végzők esetében biztosítani kell, hogy a munkavégzéshez kapcsolódó megbecsülést megkapják, tiszteletben tartásuk emberi méltóságukat és személyiségi jogait, munkájukat elismerjék, valamint a munkáltató megfelelő munkavégzési körülményeket biztosítson számukra.


Más intézményekkel történő együttműködés módja


A szociális alapszolgáltatást biztosító intézmény együttműködik az ellátási területükön működő szociális és egészségügyi intézményekkel, különös tekintettel:

- Napsugár Időskorúak Szolgáltató Központja
- polgármesterek,
- falugondnoki szolgálatok
- a háziorvossal,
- a családsegítő szolgálatokkal,
- az otthonápolási szolgálattal,
- a módszertani intézménnyel.

Kapcsolatot tart személyesen, telefonon vagy írásban a fenntartó SZOCEG Nonprofit Kft.-vel.


Dominkovicsné Farkas Mónika
Int. vez. h.




Dudásné Kiss Anikó
Alapellátás vezető

Sellye, 2016-11-29.