

## **Projekt-előkészítő tanulmány**

### **TOP Plusz-1.2.1-21 – Élhető települések c. felhívásra**

#### **Csapadékvíz elvezető rendszer fejlesztése Sellyén**

**Pályázó:**

**Sellye Város Önkormányzat**

**2022. Február**

## Tartalomjegyzék

<b>1. ILLESZKEDÉS A TOP PLUSZ CÉLJAIHOZ.....</b>	<b>3</b>
<b>2. SZAKMAI INDOKOLTSÁG, MEGALAPOZOTTSÁG .....</b>	<b>6</b>
<b>3. FENNTARTHATÓSÁG, HORIZONTÁLIS SZEMPONTOK.....</b>	<b>23</b>
<b>4. KÖLTSÉGVETÉS VIZSGÁLATA.....</b>	<b>26</b>
<b>5. TERÜLETSPECIFIKUS ÉRTÉKELÉSI SZEMPONTOKHOZ ILLESZKEDÉS BEMUTATÁSA .....</b>	<b>28</b>
<b>6. ÖNÉRTÉKELÉS .....</b>	<b>34</b>
<b>7. PROJEKT-ELŐKÉSZÍTŐ TANULMÁNY MELLÉKLETEI.....</b>	<b>38</b>

## 1. Illeszkedés a TOP Plusz céljaihoz

### 1.1. A projekt illeszkedik a felhívás céljához. A fejlesztés a felhívásban szereplő célokat teljesíti, indokolatlan fejlesztési célokat nem nevesít.

Sellye település projektben érintett területein nem megfelelő állapotú csapadékvíz elvezető rendszer szállítja el a lehulló vízmennyiséget, és a lehulló víz nagyobb esőzések idején el is hagyja a medret, kárt okozva a környező ingatlanokban.

A jelen projektben tervezett árok- és műtárgyfelújítások közvetlen célja a nagyvízhozamok kiöntésmentes levezetése, az okozott eróziós károk megszüntetése.

A helyzetelemzés megállapításai alapján az alábbi specifikus célokat határoztuk meg: 1. A település központjának védelme a lezúduló víz okozta károktól 3. A befogadóként szolgáló csónakázó tóba történő bevezetés kialakítása, a keletkező csapadékvíz helyben tartásának biztosítása.

A projekt célcsoportja közvetlenül Sellye település érintett utcákban élő lakossága, közvetve azonban a teljes település lakossága célcsoportja a projektnek. A település lakosain kívül közvetett célcsoport a településen ügyet intéző, látogatóba érkező, dolgozó, iskolába lakó személyek is, akik egy nagyobb vihar esetén a keletkező sárban, el nem vezetett vízfolyásban kénytelenek közlekedni.

A tervezett tevékenységek a felhívás szerinti céloknak az alábbiak szerint felelnek meg:

Felhívás szerinti cél	Célnak való megfelelés bemutatása a projekt szempontjából releváns esetekben
élhető települési környezet kialakítása	A fejlesztés célja a település belterületét megvédeni a csapadékvíz okozta károktól, ami az élhető települési környezet kialakításának fontos eszköze.
közterületek környezettudatos, család- és klímabarát megújítása	A közterületen fekvő csapadékvíz-elvezető árkok és áttereszek fejlesztése a környezeti fenntarthatóság követelményeit szolgálják.
szabadidő hasznos eltöltési lehetőségeinek javítása	nem releváns
települési zöld infrastruktúra fejlesztése	A fejlesztéssel érintett nyomvonalak mellett zöldfelületek is találhatóak, az itt bekövetkező káresemények megelőzését is szolgálja a projekt.
települési gazdaság fejlesztése	A fejlesztéssel által megvédendő területen működő vállalkozások vízkár veszélyeztetettségét csökkenti a tervezett beruházás.
lakosság helyben maradásának segítése	A csapadékvíz-elvezető rendszer megújítása hozzájárul a lakókörnyezet és az életminőség javításához, ami a fiatal és szakképzett munkaerő helyben tartásának, az egészséges korösszetétel kialakulásának fontos eszköze.
település környezeti állapotának javítása	A lehulló csapadékvíz rendezett elvezetése a település általános környezeti állapotát is javítja.
települési klíma javítása	A szakmai követelményeknek megfelelően kialakított és gondozott csapadékvíz-elvezető rendszernek szerepe van a kedvező települési klíma megteremtésében és fenntartásában is.
vonzó, élhető, fenntartható település kialakítása	A projekt törekszik a vizek helyben tartására, csak a szükséges mértékben kerül víz a befogadó vízfolyásba, ami a keletkező vizeket fogadni tudja és káresemény mentesen el tudja vezetni. A természeti erőforrások helyben történő felhasználásával a fenntartható fejlődés elveit követve fejlesztjük a települést.
környezeti károk felszámolásának és a barnamezős területek újrahásznosításának segítése	nem releváns
belterületi ár-, belvíz- és helyi vízkár veszélyeztetettség csökkentése	Az árokszakaszok mélyítése, áttereszek javítása, szükség szerinti cseréje, a puffertározó kialakítása mind jelentősen fogja csökkenteni a város vízkárral szembeni veszélyeztetettségét.
felszíni vizeink minőségének javítása	nem releváns
környezeti káresemények megelőzése	A tervezett mederrendezés célja, hogy az árkok medre a belterületi

	szakaszon biztosítani nagyvízhozamok kiöntésmentes levezetését
<b>vizek helyben tartása, levezetés lassítása, hasznosítása</b>	Csapadékvíz nagyobb része helyben a nyílt árkokban elszikkad, nagyobb hirtelen zúduló esőzés esetén a Csónakázó tóba történő bevezetés biztosítja az elvezetett csapadékvíz helyben tartását és felhasználását
<b>fenntartható közlekedés feltételeinek megteremtése és erősítése</b>	nem releváns
<b>éghajlatváltozás mérséklése, a széndioxid kibocsátás csökkentése</b>	nem releváns

## 1.2. A támogatást igénylő és a támogatási kérelem tárgya nem tartozik a Felhívás 1.2. pontjában és az ÁUF 21-27 c. dokumentumban meghatározott kizáró okok alá.

### 1.2.1. Helyi Esélyegyenlőségi programhoz való illeszkedés bemutatása:

Sellye Város Önkormányzat Helyi Esélyegyenlőségi Programja által megfogalmazott átfogó célok között az alábbiakat emelhetjük ki, mint a releváns fejlesztés által is erősített célok:

- a közszolgáltatásokhoz történő egyenlő hozzáférés elvét,
- a diszkriminációmentességet,
- a szegregációmentességet

Fenti célok elérését a településen tervezett fejlesztés azzal segíti, hogy olyan területek is bevonásra kerülnek az első körben, melyek nem a település központi, legfrekvenciáltabb területein helyezkednek el, viszont szakmai szempontból a legsürgősebben fejlesztendő területek közé tartoznak. Az önkormányzati feladatok közé tartozó, csapadékvíz-elvezetés biztosítása, és a lehető legnagyobb területen való fejlesztése csökkenti a szegregációt, és diszkriminációt, a szolgáltatáshoz való hozzáférés esélyét növeli.

### 1.2.2. Kapcsolódás korábbi fejlesztésekhez:

Sellye város stratégiai dokumentumaiban megfogalmazott alapelvek szerint: az élhető és szerethető város egyik legfontosabb alapkövetelménye a vonzó épített környezet kialakítása. A rendben tartott házsorok és porták, az egységes arculatú, rendezett közterületek, az újrahasznosított barnamezős területek a munkahelyteremtés mellett hozzájárulnak az elvándorlás megállításához, a minőségi élet kialakulásához

A fenti elvek mentén a településen az utóbbi években megújult a központban lévő Korongi tér, felújították a Sportcsarnokot és az iskolát, megújult és bővült a helyi óvoda és bölcsőde. A korszerű és fenntartható, élhető település, mint cél elérését szolgálta sétányok kialakítása, kerékpárút építése, játszóterek létesítése.

A területet érintő korábbi fejlesztések:

Projekt megnevezése	Rövid tartalma	Projekt összköltsége	Finanszírozási forrás/pályázati konstrukció
Élhetőbb, szebb, zöldebb város megteremtése az Ormánság szívében	A már meglévő várost átszelő főtengety (összekötőút) mellé egy másik, már meglévő tengety megerősítése, mely magában foglalja a központi helyként funkcionáló Korongi tér revitalizációját, büfé kialakítását és eszközbeszerzését a Sportcsarnokban, illetve a Sportcsarnokot és a Korongi teret összekötő sétány megépítését	300 millió Ft	TOP-2.1.2-16 Zöld város kialakítása
Hátrányból, előnyt: Ormánsági Tücsök óvoda ellátási színvonalának emelése gyermekeink hátrányos helyzetének	Óvoda bővítése és felújítása, bölcsőde bővítése, eszközbeszerzés	400 millió Ft	TOP-1.4.1-16 A foglalkoztatás és az életminőség javítása családbarát, munkába állást segítő

csökkentése érdekében			intézmények, közszolgáltatások fejlesztésével
A sellyei alapfokú oktatási intézményhez kapcsolódó épület energetikai korszerűsítése	A fejlesztés célja a 100%-ban önkormányzati tulajdonban lévő épület energiahatékonyságának növelése volt. Az ingatlan a Kiss Géza Általános Iskola és Alapfokú Művészetoktatási Intézmény által használt sportcsarnok. A város olyan alapintézményéről van szó, aminek funkcióját és feladatát hosszú távon kívánja az Önkormányzat fenntartani. A fenntarthatóság szempontjából a legfontosabb feladat az épület energia veszteségeinek csökkentése és a hőtermelés optimalizálása volt.	155 millió Ft	TOP-3.2.1-16 Önkormányzati épületek energetikai korszerűsítése

**1.2.3. A támogatást igénylő/támogatási kérelem tárgya nem tartozik az Általános Útmutató a 2021-2027-es programozási időszakban meghirdetett felhívásokhoz c. dokumentum Kizáró okok listája alá:**

- A pályázó konzorciumi tagok nem tartoznak az Általános Útmutató a 2021-2027-es programozási időszakban meghirdetett felhívásokhoz c. dokumentum Kizáró okok alá.
- Megfelelnek az államháztartásról szóló 2011. évi CXCV. törvényben (a továbbiakban: Áht.) foglaltak szerinti rendezett munkaügyi kapcsolatok követelményének.
- A nemzeti vagyonról szóló 2011. évi CXCVI. törvény (továbbiakban Nvtv.) értelmében törvény erejénél fogva átlátható szervezeteknek minősülnek.
- Nem állnak a támogatási rendszerből való kizárás hatálya alatt.
- Nem áll fenn harmadik személy irányában olyan kötelezettségük, amely a támogatással létrejött projekt céljának megvalósulását megghiúsíthatja.

**1.2.4. Amennyiben a támogatási kérelem állami támogatással érintett, kérjük, mutassa be, hogy nem tartozik a Felhívás 1.2. pontjában az egyes állami támogatási kategóriák kapcsán meghatározott kizáró okok alá!**

A fejlesztés nem tartozik az állami támogatási kategória fogalma alá, így a pont vizsgálata nem releváns.

**1.3. TKR kiemelt eljárásrendű projekt esetében a támogatási kérelem tartalma megfelel az illetékes területi szereplő által, a vonatkozó Integrált Területi Programban meghatározott, és a TOP Plusz Monitoring Bizottsága által jóváhagyott területi kiválasztási kritériumoknak és az illeszkedés minden kiválasztási kritérium vonatkozásában külön ismertetésre került, az illeszkedés mindezek alapján igazolt.**

A felhívásra beérkező támogatási kérelmek a 256/2021. (V. 18.) Korm. rendelet alapján területi kiválasztási eljárásrend alapján kerülnek kiválasztásra, ezért a pont kitöltése nem releváns.

**1.4. Városi jogállású település esetén a projekt illeszkedik az Integrált Településfejlesztési Stratégiához vagy településfejlesztési tervhez. Amennyiben a város nem rendelkezik ilyen stratégiai dokumentumokkal, vállalja, hogy a projekt keretében kidolgozza azt, illetve amennyiben nem illeszkedik a meglévő stratégiához, vállalja, hogy legkésőbb az 1. mérföldkőig módosítja azt és igazolja az illeszkedést.**

Sellye Város Önkormányzata rendelkezik Integrált Településfejlesztési Stratégiával (továbbiakban: ITS), melyben többek között az alábbi átfogó célok kerültek meghatározásra:

- Jó infrastrukturális adottságokkal ellátott, dinamikus város – a város intézményhálózatának, út és közmű infrastruktúrájának fejlesztésére vonatkozó célokat rögzíti
- Élhető, szerethető és kapcsolatépítő város - a város társadalmát, épített, táji környezetét és ezek fenntarthatóságát érintő kérdésekre fogalmaz meg fejlesztési irányokat

A hosszú távú fejlesztési célok elérése érdekében megfogalmazott, városi szintű tematikus célokat megvizsgálva az alábbiak közé illeszthető a tervezett fejlesztés:

#### T5. Vonzó és fenntartható épített környezet, közterületek és infrastruktúra kialakítása

Az élhető és szerethető város egyik legfontosabb alapkövetelménye a vonzó épített környezet kialakítása. A rendben tartott házsorok és porták, az egységes arculatú, rendezett közterületek, az újrahasznosított barnamezős területek a munkahelyteremtés mellett hozzájárulnak az elvándorlás megállításához, a minőségi élet kialakulásához.

A tematikus cél elérése érdekében kitéűzött legfontosabb fejlesztési irányok:

- Közterek felújítása a város területén
- **Közterületi arculatfejlesztés a város több utcájában**
- Alulhasznosított területek újrahasznosítása
- **Szegregációs tendencia megállítása a városban az épített környezet és az infrastruktúra fejlesztésével**
- **Közmű infrastruktúra fejlesztése**
- Sellye Térségének Ivóvízminőség-javító Programja

Az ITS Hálózatok projektek között szerepel:

Belvíz-rendezés a város területén (H4) A projekt célja a város csapadékvíz elvezető árokrendszerének megújítása mederlapozással, azárokrendszeren lévő hidak felújításával, a külterületi befogadó fejlesztése záportározó építésével. A projekt megvalósulása révén megoldódik az évek óta problémát okozó belvíz elvezetése, és színvonalasabbá válik a város infrastruktúra hálózata.

Sellye Város Önkormányzata nem rendelkezik Integrált Települési Vízgazdálkodási Tervvel (ITVT), azonban a Felhívás értelmében azt az 1. mérföldkőig elkészítteti, és eddig történik majd meg az illeszkedés igazolása is.

---

## 2. Szakmai indoklás, megalapozottság

---

### **2.1.A helyzetelemzés az elvárásoknak megfelelően készült és alátámasztja a tervezett fejlesztés indoklását, szükségességét.**

#### **2.1.1. Támogatást igénylő bemutatása**

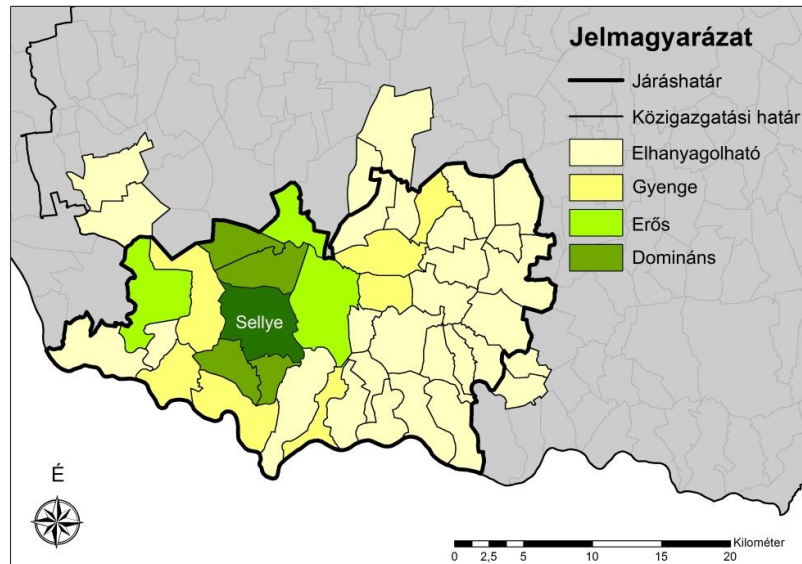
A beruházás Sellye Város Önkormányzat és a Baranya Megyei Önkormányzati Hivatal részvételével konzorciumi együttműködés keretében valósul meg. A konzorciumvezető, és egyben a 24 megvalósítási helyszínből 20 ingatlan tulajdonosa Sellye Város Önkormányzat, valamint egy magáningatlan esetén az Önkormányzatnak az ingatlan-nyilvántartásba csapadékvíz elvezetésre és az árok karbantartására jogosultság van bejegyezve.

##### **2.1.1.1. Sellye Város Önkormányzat bemutatása**

Sellye Város a Dél-Dunántúli régióban, Baranya megye déli részén lévő Sellyei járás központja, az Ormánság, mint mikrotérség központi települése. Központként a környező települések ellátásához kapcsolódó szolgáltatások is a településen kerülnek biztosításra (pl. Baranya Megyei Kormányhivatal Sellyei Járási Hivatala,

Termelői Piac, Egészségügyi Központ, Pedagógiai Szakszolgálat, Családsegítő Szolgálat, Rendőrkapitányság, általános iskola, óvoda, bölcsőde, szakközépiskola is található a településen).

Sellye központi jellege miatt több környező település ingázási központja, legjelentősebb mértékben Kákics, Sósvertike, Drávaiványi, illetve Marócsa településekre van hatása, ezekről a településekről több, mint a fele Sellyére jár dolgozni, növelve ezzel a településen napközben lévők létszámát.



1. ábra Sellye ingázási vonzó hatása a környező településekre (Forrás: Sellye ITS I. kötet)

#### 2.1.1.2. Konzorciumi partner (Baranya Megyei Önkormányzati Hivatal) bemutatása

A projektmenedzsment feladatokat tervezetten Sellye Város Önkormányzat és a Baranya Megyei Önkormányzati Hivatal látja el, mint a projekt megvalósításában résztvevő konzorciumi tag. A Hivatal működésének jogi formáját tekintve helyi önkormányzatok által irányított költségvetési szerv, tulajdonosa a Baranya Megyei Önkormányzat.

A Hivatal felépítését tekintve területfejlesztési osztályra, pénzügyi osztályra és titkárságra tagolódik. A területfejlesztési osztály és a pénzügyi osztály együttműködésében a megvalósítás időszakára jön létre a projekt lebonyolítását végző 2 fős menedzsment szervezet.

#### 2.1.1.3. Az együttműködés bemutatása

A konzorciumi tagok az alábbi feladatok ellátásáért felelősek:

Sellye Város Önkormányzat felelős az alábbi tevékenységek megvalósításáért:

- Műszaki tervek és engedélyek, előzetes felmérések megvalósítása
- Beruházás (építési tevékenységek) megvalósítása
- Műszaki ellenőr beszerzése, szerződtetése
- Marketing kommunikációs, szemléletformálási tevékenységek lebonyolítása
- Hatósági eljárások lefolytatása
- Projekt menedzsment feladatok ellátása

A Baranya Megyei Önkormányzati Hivatal, mint konzorciumi partner az alábbi feladatok ellátásáért felelős:

- Megalapozó tanulmány elkészítése, esetleges hiánypótlása, módosítása
- Közbeszerzési szakértő beszerzése, szerződtetése
- Projektmenedzsment feladatok ellátása
- Kötelező nyilvánosság biztosítása

A beruházás megvalósulását követően a beruházással érintett ingatlanok kezelését és felügyeletét, valamint üzemeltetését Sellye Város Önkormányzat látja majd el.

A projekt előkészítése, illetve később megvalósítása során a két partner közös menedzsment szervezetet állít fel, és látja el a felmerülő feladatokat.

### 2.1.2. Érintett terület lehatárolása

Sellye városa Baranya megye déli részén, az Ormánság központjában helyezkedik el. A járást nem érinti országos főútvonal. A székhely is csak négy számjegyű összekötő utakon közelíthető meg. Sok a zsáktelepülés, melyek mindössze egyetlen bekötő úttal kapcsolódnak a közúthálózathoz. Az utak minősége változó. A Sellyére vezető utak elfogadható állapotban vannak, de az alacsonyabb rendű összekötő és bekötő utak állapota nagyon rossz és folyamatosan romlik. A déli határszakasz a járás területéről átjárhatatlan. Pozitívum a járásszékhely központi elhelyezkedése, melynek köszönhetően Sellye közúton átlagosan 16 perc alatt elérhető a járási településekről.

A beruházással érintett terület Sellye település belterületén, teljes mértékben beépített, lakóövezetben található utcákat érinti az alábbi táblázatban szereplő részletességgel. Az érintett ingatlanok tulajdoni lapjai (külön csatolva a tanulmányhoz) és az átnézeti térkép, helyszínrajz rendelkezésre áll, melyeket a műszaki tanulmányterv tartalmaz. A magán, illetve állami tulajdonú ingatlanok esetében a szükséges hozzájáruló nyilatkozatokat az önkormányzat a megvalósítás ideje alatt (Pályázati felhívás szerint) szerzi be.

A beruházással érintett ingatlanok az alábbiak:

Megvalósítási hely	Fő helyszín	Helyrajzi szám	Típusa	Tulajdonos
Sellye, Fürdő utca 399	Igen	399	Strandfürdő, üzletsor, vendégház	Sellye Város Önkormányzat
Sellye, Rákóczi utca 127 hrsz	Nem	127	kivett közterület	Sellye Város Önkormányzat
Sellye, Széchenyi utca 223 hrsz	Nem	223	kivett közterület	Sellye Város Önkormányzat
Sellye, Ifjúság út 301 hrsz	Nem	301	Kivett közterület	Sellye Város Önkormányzat
Sellye, Bodonyi utca 344 hrsz	Nem	344	Kivett közterület	Sellye Város Önkormányzat
Sellye, Fürdő utca 398 hrsz	Nem	398	Kivett közterület	Sellye Város Önkormányzat
Sellye, Belterület 429	Nem	429	Rét, kivett sporttelep	Sellye Város Önkormányzat
Sellye, Árpád utca 485 hrsz	Nem	485	Kivett közterület	Sellye Város Önkormányzat
Sellye, Belterület 511 hrsz	Nem	511	Kivett árok	Sellye Város Önkormányzat
Sellye, Belterület 535 hrsz	Nem	535	Kivett árok	Sellye Város Önkormányzat
Sellye, Zrínyi utca 969 hrsz	Nem	969	Kivett közterület	Sellye Város Önkormányzat
Sellye, Batthyány (régén Ságvári Endre) utca 1069/1 hrsz	Nem	1069/1	Kivett járda	Sellye Város Önkormányzat
Sellye, Battyhány (régén Ságvári Endre) utca 1069/2 hrsz	Nem	1069/2	Kivett országos közút	Magyar Állam, vagyonkezelő: Magyar Közút Nonprofit Zrt.
Sellye, Batthyány (régén Ságvári Endre) utca 1069/3 hrsz	Nem	1069/3	Kivett járda	Sellye Város Önkormányzat
Sellye, Batthyány (régén Ságvári Endre) utca 253/1 hrsz	Nem	253/1	kivett közút	Agrokémia Szövetkezet
Sellye, Batthyány utca 7	Nem	253/2	Kivett lakóház, udvar, gazdasági épület	Keresztes Sándor, Keresztesné Takács Tünde

Sellye, Diófa utca 268/2 hrsz	Nem	268/2	Kivett közterület	Sellye Város Önkormányzat
Sellye, Belterület 350/4 hrsz	Nem	350/4	Kivett járda	Sellye Város Önkormányzat
Sellye, Belterület 350/6 hrsz	Nem	350/6	Kivett járda	Sellye Város Önkormányzat
Sellye, Mátyás király (régen Mező Imre) utca 714/1 hrsz	Nem	714/1	Kivett járda	Sellye Város Önkormányzat
Sellye, Mátyás király (régen Mező Imre) utca 714/3 hrsz	Nem	714/3	Kivett járda	Sellye Város Önkormányzat
Sellye, Köztársaság tér 974/11 hrsz	Nem	974/11	Kivett közterület	Sellye Város Önkormányzat
Sellye, Köztársaság tér 974/12 hrsz	Nem	974/12	Kivett országos közút	Magyar Állam, vagyonkezelő: Magyar Közút Nonprofit Zrt.
Sellye, Erkel Ferenc utca 374 hrsz	nem	374	Kivett közterület	Sellye Város Önkormányzat

### 2.1.3. Az érintett terület és a meglévő állapot bemutatása

Jelen pontban a fejlesztéssel érintett terület műszaki állapotának, feltárt problémáinak bemutatása szükséges.

#### 2.1.3.1. A terület geomorfológiai bemutatása

Sellye város közigazgatási területe a természetföldrajzi tájbeosztás szerint az Alföld nagytáj Drávamenti-síkság középtáj két kistájában fekszik: a Dráva-sík északi és a Fekete-víz síkja déli szegélyén. A két kistáj közötti választóvonal nyugaton a Bogdása felé vezető közútnál, a belterületen annak középvonalában húzódik, a várostól keletre eső tájrészletben déli irányba Sósvertike felé lekanyarodik.

A város közigazgatási területének tengerszint feletti magassága 98–111 méter közötti. A beépített terület döntően 100 méter feletti magasságon fekszik, csak északon megy lejjebb is néhány ponton, kb. 99 méteres szintig. Ebből következően a külterület nagy részén a felszín relatív szintkülönbsége – nem számítva a vízmedrek mélységét – nem éri el a 2 métert sem. Valamivel nagyobb – 10 m/km<sup>2</sup> – a relatív relief a belterületen és a közigazgatási terület keleti szegélyén. A város ugyanis a Dráva és a Fekete-víz közötti vízválasztón, a folyók által felhalmozott, a síkságból kissé kiemelkedő hordalékkúpon létesült. A belterület legmagasabb pontjain épült a kastély és a református templom. A vízválasztótól délre elhagyott és nagyrészt feltöltődött morotva medrek és csatornák, – attól északra kisebb erek és ugyancsak mesterséges csatornamedrek tagolják a felszínt

A térség éghajlatában erősen érezhetőek a szubmediterrán hatások. Mérsékelt meleg és mérsékelt nedves vidék. Az évi napsütés megközelíti a 2000 órát, nyáron 800-820, télen 200-210 napsütéses óra várható. Az évi csapadékösszeg 720 mm a sokévi átlag szerint, ez azt jelenti, hogy a terület Baranya megye legcsapadékosabb része. Ősszel és télen inkább északkeleti, tavasszal és nyáron inkább északnyugati az uralkodó szél. A nedves rétek és a mocsaras erdők befolyásolják a helyi klímát. A globális klímaváltozás Kárpát-medencére jellemző eseményei és tendenciái, így például a váratlan szélsőségek gyakorisága, a térségben is érvényesülnek.

#### 2.1.3.2. Geológiai jellemzők

A terület földtani felépítésében - a felszín alatt - medencealjzatként paleozoikumi magmás, metamorf és üledékes kőzetek, illetve mezozoos üledékes kőzetek vesznek részt. Ezekre jellemzően pannóniai korú, tengeri üledékek települtek, amit jelentős vastagságú, pleisztocén kori üledéktakaró fed. A völgyhálózat töréses szerkezetre utal, a legfiatalabb törések a pleisztocén végén alakultak ki. A fő felszín alatti vízadó összlet a felső-pannóniai rétegcsoport, melynek homokos rétegei biztosítják gyakorlatilag a terület kútjainak utánpótlódását. A kisebb mélységű kutak pleisztocén-holocén korú homokrétegeket csapolnak meg, főleg a Dráva völgyében. Vízáró agyagréteg hiányában a homokos felszín miatt a csapadékkal együtt a szennyeződések is bejuthatnak, ezért a térségben sok az

üzemelő, sérülékeny ivóvízbázis, pl. Sellye, Kőrös, Magyarmecské stb. A termálkarszt a területen kisebb jelentőségű, bár Szentlőrincen energetikai hasznosítását is tervezik. A pt.3.1.termál víztestet a pettendi és a sellyei kutak tárták fel. A Villányi hegységhez kapcsolódó karsztos és hegyvidéki víztestek vízgazdálkodási szempontból nem jelentősek.

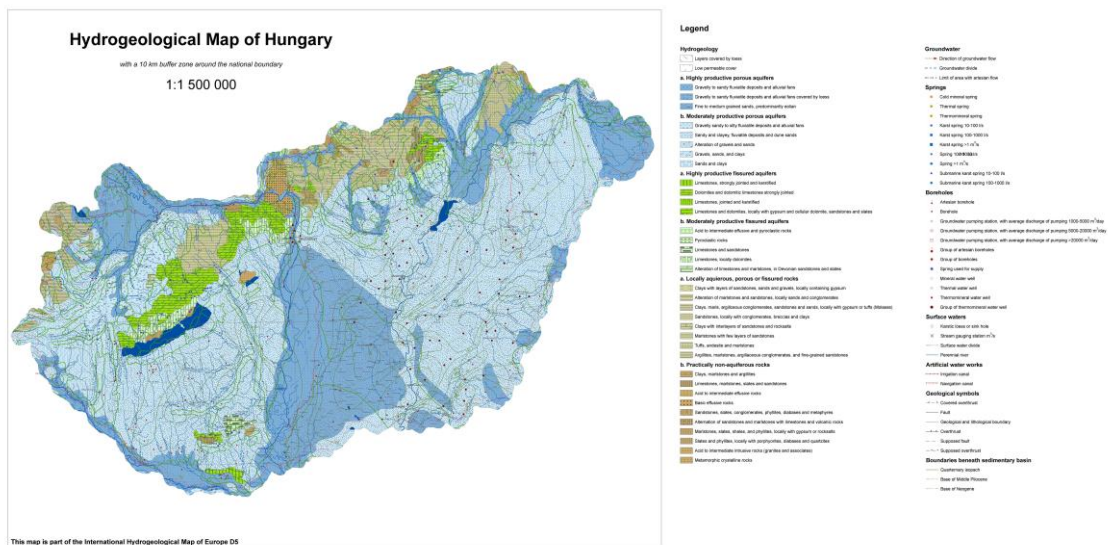
A két kistájat, azaz a Dráva-síkot és a Fekete-víz síkját elkülönítő vízválasztótól délre szolonyeces réti talajok, északra öntés réti talajok jellemzőek. A település Csányoszró felé eső, keleti szegélyén humuszos homoktalaj fedi a felszínt. A felszín közeli talajvízszint miatt a településtől északi és a déli irányban elhelyezkedő szántók időszakosan belvízzel veszélyeztetettek. A kelet felé eső, nagytáblás szántók talajai viszonylag jobb minőségűek, a többi tájrészletben a talajok kifejezetten gyenge termőképességűek, aranykorona értékük 10-16 AK/ha.

**Dráva-sík.** A szlavón tölgyeseiről híres, vízjárta, ősi Dráva ártér növénytakarója a folyószabályozás, az ármentesítés óta jelentősen átalakult. Fragmentálódott természetes és természetközeli vegetációjában a mentett oldalon megmaradt nagyobb erdőtömböket keményfás erdők, szubmontán és szubmediterrán elemekben gazdag tölgy-kóris-szil ligetek és gyertyános-kocsányos tölgyesek alkotják. Sellyén jelentős az éger állomány is. Gyakoriak a természetközeli állományok közé telepített nemesnyár, fűz és akác ültetvények is. Természetes állapotú fűzliget a hullámtéren és a holtágak mentén még előfordul néhány helyen, az egykori feketenyár-ligetekre azonban csak fragmentumok utalnak. A feltöltődési szukcesszió különböző stádiumait megjelenítő holtágak lápi növényzete: fűzlápok, láperdők nádas-, magas-sásos társulások őrzik az egykori táj képét. Az évszázados legeltető állattartás, kaszálás megszűntével a táj mocsár- és lápréteiből fás legelőiből már csak egy-két utolsó képviselő maradt.

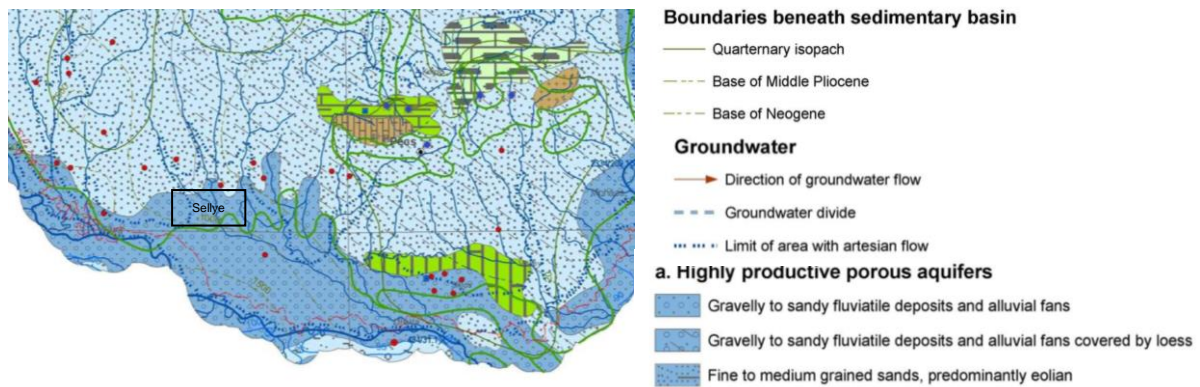
**Fekete-víz síkja.** A kistáj nagy része ma ár- és belvízmentesített, jelentős részben művelt terület, ahol egyre nagyobb teret hódítanak az akácültetvények. A szántók között megmaradt néhány nagyobb erdőtömböt gyertyános kocsányos-tölgyes állományok uralják. Flórájuk jellemzője számos szubmontán és szubmediterrán faj gyakori jelenléte. Jellemző táji elemek az egyre szaporodó, a felszín közeli talajvizet hasznosító mesterséges tavak. A legelők és különösen a fás-legelők (pl. Sellyén és a Sellyével szomszédos Csányoszróra) az egykori ártéri legelőgazdálkodás emlékei, különleges táji értékek. A fajgazdag mocsárrétek és a magasabb térszínek sztyeppesedő rétei egyre fogyatkoznak.

### 2.1.3.3. Hidrogeológiai jellemzők

Magyarország hidrogeológiai térképén az Ormánság – és vele együtt Sellye település – és a Dráva az alábbiak szerint szerepel:



2. ábra Magyarország hidrogeológiai térképe (forrás: <https://enfo.hu/node/4266>)



3. ábra Az érintett terület (Ormánság, Sellye) hidrogeológiai térképe (forrás: <https://enfo.hu/node/4266>) saját szerkesztésben

#### 2.1.3.4. Az Ormánság hidrológiai jellemzői

Sellye vízrajzi viszonyai az elmúlt évszázadokban jelentősen megváltoztak, nagyobb részben az emberi beavatkozások, kisebb részben természeti folyamatok eredményeként, ennek ellenére a mai napig meghatározóak a táj alakulásában és szerkezetében. Nem csak a város, hanem a járás valamennyi vízének is közvetlen befogadója a járás déli határán – egyben az országhatáron – folyó Dráva. A település egyetlen számottevő állóvíze a „Gürü halastó”, egykori morotva mederben.

Az északi, Kákics felé eső határon folyik mesterséges mederben a Körcsönye-csatorna. A várostól délre húzódó természetes patakok és belvízlevezető csatornák vize a Drávába folyik. A Nagy-sziget mocsarainak vizét vezeteli le a mára gyakorlatilag teljesen feltöltődött morotvató középvezetől kiinduló, majd a Dráva irányába délnek forduló Gürü-csatorna. A külterületen jelentős kiterjedésű mocsaras-vizenyős területek és vízzel csak időszakosan megtelő árkok is találhatóak, többségük elhagyott folyóágak maradványa.

Az országos szintű Vízgazdálkodási Terv (VGT2) hatályos besorolása szerint Sellye település teljes területe a Dráva részvízgyűjtőn helyezkedik el, melyen belül a 3-3 számú Fekete-víz alegységhez tartozó víztest. Ezzel területének teljes egésze a Dél-dunántúli Vízügyi Igazgatóság működési területére esik.

A Dráva magyarországi vízgyűjtője 6348 km<sup>2</sup>, ami a teljes vízgyűjtő 15,8 %-a. A tervezési területen egy jelentős mellékág található, ez a Fekete-víz. A folyó érintett bal parti szakaszán árvízvédelmi töltés fut végig. A Dráva bal parti töltések a drávaszabolcsi, a kémesi és az ormánsági öblözeteket védik a folyó elöntéseitől. Az árvízvédelmi öblözet kiterjedése 295,40 km<sup>2</sup>.

Az Órtilos-Drávaszabolcs közötti közel 168 km-es szakasz jellegében két eltérő részre, Órtilos-Barcs és Barcs-Drávaszabolcs szakaszra osztható. A Barcs alatti szakaszon a közös horvát-magyar szabályozás eredményeként a teljes szakasz szabályozottá vált. A folyó esése Barcsnál 15-20 cm/km, míg Drávaszabolcs térségében a kilépő szelvénynél mindössze 10-15 cm/km. A jellemző középsebességek az eséssel összhangban csökkennek 1,5-1,8 m/s-ról 0,8-1,0 m/s-ra.

A folyó vízjárását a horvát erőművek csúcsra járatásának üzemrendje is nagymértékben befolyásolja. A dubravai erőmű áteresztő kapacitása 500 m<sup>3</sup>/s. Ez a hozam a Dráva középvízhozama körüli érték. Ha a természetes hozam ennél ez értéknél kevesebb, az erőmű duzzasztással állítja elő a kívánt mennyiséget a tárolótérben és a napi csúcsigényekor ezt a hozamot ereszti át. A naponta kialakuló árhullámok a dubravai erőmű szelvényétől a folyó hossza mentén ellapuló tendenciával haladnak a Dunába torkollásig. Az órtilos szelvényben (235 fkm) ez 100-130 cm-es vízjátékot jelent a kisvízes időszakban. Barcson (152 fkm) már „csak” 50-70 cm, Drávaszabolcson pedig 20-30 cm körüli az amplitúdójú a napi vízjárás változása. Természetesen, ha a középvízhozamot meghaladó víz érkezik az erőmű turbináihoz, az áteresztéshez szükséges mennyiség biztosított, ekkor a napi vízjárás ingadozása nem érzékelhető.

Vízmélységet tekintve a folyóra közepes vízállásnál 2-3 méteres vízmélységek a jellemzők, bár az állandóan vándorló zátonyok miatt a meder évente átrendeződik.

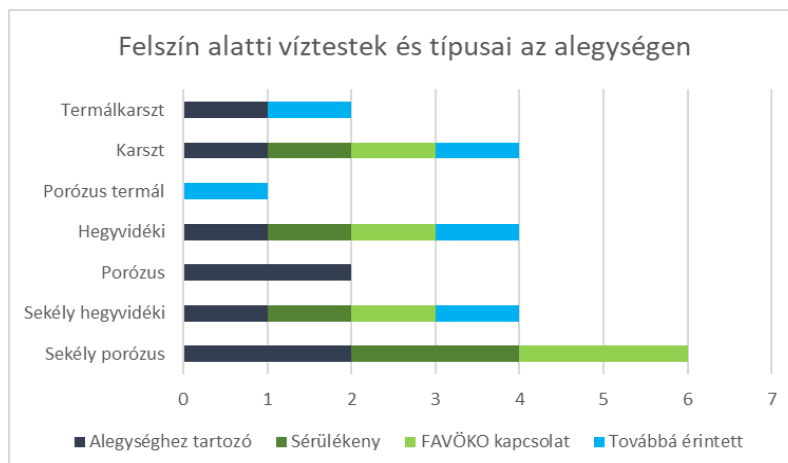
A Fekete-víz vízgyűjtő területe a legnagyobb a Dél-dunántúlon, mintegy 1801 km<sup>2</sup>. A Fekete-víz a Dráva 83 fkm-énél ömlik a folyóba, Tésenfa közelében. A Fekete-víz vízgyűjtő területe 5 kisebb részvízgyűjtőre tagolható a vízfolyások nagysága és egyéb jellemzőik szerint. Ezek magukba foglalják a Fekete-víz közvetlen vízgyűjtőjét, valamint a Pécsi-víz, a Bükkösi-víz az Almás-patak és a Gyöngyös-patak vízgyűjtőit. A vízgyűjtőterület a Dráva és a Mecsek között helyezkedik el és igen változatos topográfiával bír. A szintkülönbség maximuma 400 m. A különböző domborzatú területek megoszlása a következő: síkság: 10%, dombság: 86%, hegy: 4%. A vízrendszer jellegzetessége, hogy a befogadó Fekete-víz és az egyesült Gyöngyös főmedre végig síkságon fut a nagyobb mellékágak azonban - ritka kivétellel – a dombvidéki területekről érkeznek. A Fekete-víz vízgyűjtője számos különböző jellegű terület találkozásánál fekszik. Ide tartozik a Zselic, az Ormánság, a Mecsek és a Villányi-hegység, valamint a Baranyai-domság egyes részei is.

A vizek fő folyási iránya az É-D-i lejtéssel a Dráva völgye. A vízfolyások szélesen elterülő részvízgyűjtőkkel rendelkeznek, amik legyezőszerűen kapcsolódnak egymásba. A Drávához közelebb lévő vízfolyások síkvidéki jellegűek, medrük általában módosított, vagy mesterséges kialakítású. Az északi területeken alacsonyabb dombvidék a jellemző, a Bükkösi-, Almás-, és Gyöngyös patak felső szakaszai a Zselic déli- és a Mecsek nyugati lejtőin folynak. A Pécsi víz és mellékágai érintik a Dél-baranyai domság területét is. A dombvidéki területen számtalan halastó, tározó létesült a Gyöngyösökön, az Almás patakon, a Pécsi vízen. A vízgyűjtő legnagyobb vízfelületei a Cserti, Merenye és Somogyapáti környéki tavak, valamint a Sumonyi tórendszer. A vízfolyások vízjárása eltérő. A dombvidéki területeken heves árhullámok alakulnak ki, amik a sík területeken ellapulnak. Az árvizes időszak a tavaszi és nyári eleji, míg a kisvizek az augusztusi, illetve őszi hónapok. A nyári szárazabb időszakban a dombvidéki területek kis patakjai kiszáradnak, de az Egyesült Gyöngyös Kétújfalu térségében is gyakran erre a sorsra jut. A hordalékmozgást a tározók, halastavak megsűrítik, így az alsóbb szakaszok hordalékszállítása elenyésző. Az öt rész-vízgyűjtő vízfolyásainak sokéves középhozama az alábbi:

- Fekete víz – Kémes 4,347 m<sup>3</sup> /s,
- Almás patak - Csertő 0,378 m<sup>3</sup> /s
- E. Gyöngyös – Kétújfalu 1,270 m<sup>3</sup> /s,
- Pécsi víz - Kémes 1,969 m<sup>3</sup> /s
- Bükkösi víz – Szentlőrinc 0,334 m<sup>3</sup> /s

Az alegység területét a részben vagy egészében érintett 13 db felszín alatti víztest, valamint a kijelölt 44 db felszíni víztest közvetlen vízgyűjtői tökéletesen lefedik. Az országhatáron 1 db olyan felszíni víztest vízgyűjtője nyúlik túl, ahol a külföldről érkező hatások közvetlenül befolyásolhatják a jó állapot elérését. A Dráva alsó víztest ugyanis az alegység déli határa mentén majdnem végig határfolyót képez. Azon a szakaszon, ahol már nem határfolyó, további 3 db vízfolyás víztest folytatódik Horvátországban, de a folyásirány miatt itt külföldről hozzánk érkező hatásról nyilván nem beszélhetünk.

A felszín alatti vizeket vizsgálva megállapítható, hogy a 30/2004 (XII.30.) KvVM rendeletben szabályozott, és hét típusba sorolt felszín alatti víztestek közül 6 megtalálható az alegységben, az alábbiak szerint:



4. ábra: Forrás: VGT2 3.3 Fekete-víz tervezési alegység, saját szerkesztésben

### 2.1.3.5. Ökológiai jellemzők

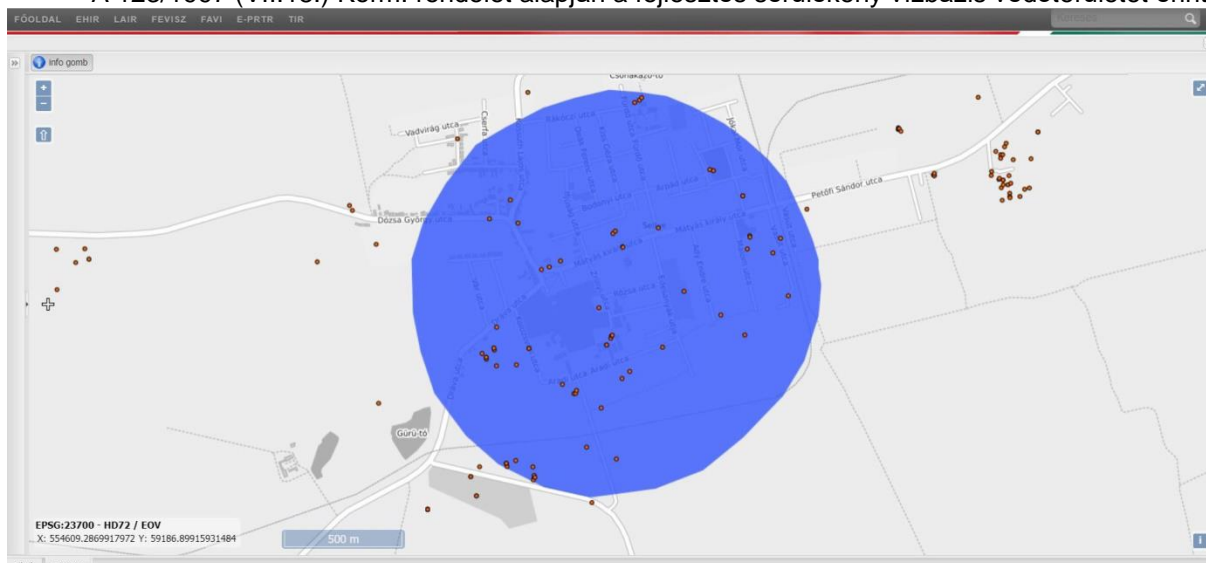
A tájszerkezet fő jellemzője, hogy az ország más síksági tájaihoz képest igen magas (40%) az erdők területi részaránya. A tájhasznosításban így fontos szerepet kap az erdőgazdaság és a vadgazdálkodás. A mocsárerdők ugyanakkor kevésbé alkalmasak a turisztikai hasznosításra. A mezőgazdasági tájpotenciál mind országos, mind megyei összehasonlításban alacsony. A fejlesztés során a mezőgazdasági tájhasznosítás intenzitásának növeléséhez hozzájárulhat a kertészeti kultúrák és a táji adottságok illő szántóföldi kultúrák alkalmazása. Mind a tájpotenciál kiaknázását, mind a természetvédelmi-tájvédelmi szempontból kiemelt jelentőségű élőhelyek megóvását és helyreállítását szolgálja a hagyományos legelőgazdálkodás újra folytatása.

Sellyén nincs országos jelentőségű kiemelt oltalomban részesülő védett természeti terület. Ezért is nagyon fontosak a jelentős értéket képviselő helyi védettségű területek – a Kis-rét és a Kastélypark a platánokkal. Ugyanakkor térségi szinten magas a Natura 2000 besorolású, ezáltal nemzetközi védettséget élvező erdők és gyepek területi aránya, illetve a Dráva folyó teljes területe nemzeti park és egyben Natura 2000 terület<sup>1</sup>, azonban a belterületen megvalósuló fejlesztés ezeket a területeket nem érinti. A tervezett beruházás viszont jótékonyan befolyásolja a csapadékvíz elvezetését, ezzel javítva a környezeti állapotát a településnek és térségének.

### 2.1.3.6. A fejlesztés vízgazdálkodási szempontok alapján releváns információk megadása:

- a) **Érinti-e a fejlesztés sérülékeny vízbázisok védőterületeit (123/1997 (VII.18.) Korm. rendelet alapján)?**

A 123/1997 (VII.18.) Korm. rendelet alapján a fejlesztés sérülékeny vízbázis védőterületet érint.



5. ábra: Az érintett sérülékeny vízbázis lehatárolása (saját szerkesztés)

- b) **A fejlesztéssel érintett település a felszín alatti víz szempontjából fokozottan vagy kiemelten érzékeny felszín alatti vízminőség védelmi területeken található-e (219/2004. (VII. 21.) Korm. rendelet alapján)?**

Sellye Város a vonatkozó Kormányrendelet alapján fokozottan érzékeny felszín alatti vízminőség védelmi területen található.

- c) **Magas talajvízállású területen valósul-e meg a fejlesztés (147/2010. (IV. 29.) Korm. r. 2. § 19. pont.)**

A fejlesztéssel érintett terület egyes részei magas talajvízállású területnek számítanak, mivel a talajvíz legmagasabb szintje 1,5 méter felett is előfordul.

<sup>1</sup> forrás: VGT2 3.3 Fekete-víz tervezési alegység

**d) A fejlesztéssel megvédett területen élő lakosság száma és infrastruktúra saját becslésen alapuló értéke (összhangban a felhívásban elvárt szakmai mutatóval).**

Sellye város lakossága - 2021.01.01. adóérőképeség figyelembevételi adat – 2651 fő. A fejlesztéssel megvédett területet és közvetlenül érintett lakosságok száma, körülbelül a teljes lakosság fele, vagyis 1325 fő.

**Védendő épített infrastruktúra értékének bemutatása**

A tervezett fejlesztés megvalósítása Sellyén 11 utcát - az Árpád, Batthyány, Bodonyi, Diófa., Fürdő, Ifjúság utca, Köztársaság tér, Mátyás király, Rákóczi, Széchenyi és Zrínyi utca – érinti, ezért védett értéként első körben az ezen utcákban elhelyezkedő ingatlanok és építmények kerülhetnek védelem alá.

Ezen túlmenően vannak olyan területek, melyek nem részei a tervezett fejlesztésnek jelen körben, azonban a fejlesztés eredményeként elvezett csapadékvíz okozta károk megszűnésével belesznek a védett épített környezet körébe. Mindezek miatt a lent bemutatott terület lefedi a hozzáadott értéként megóvott területeket is, és az ott található funkciókat is.

Az épített környezet értékének meghatározása részben a piaci árak elemzésével (magántulajdonú lakóházak), részben az önkormányzat nyilvántartásában lévő adatok, részben pedig internetes adatkereséssel történt meg.

A projekt tervezett összköltsége 100 000 000.-Ft, a fejlesztéssel megvédett ingatlanok értékét ehhez az összeghez szükséges hasonlítani.

A védendő érték megállapításánál átlagosan 10 millió Ft/lakóingatlan értékkel számoltunk, tekintettel arra, hogy a megjelent hirdetésekben és az önkormányzati nyilvántartásokban szereplő átlagár 11,24 millió Ft, de ez csökkentésre került, mivel a projektben szereplő utcák nem mindegyike a település frekvenciált helyén található.

**A védendő területen lévő lakóingatlanok értéke: 115 db x 10.000.000 Ft = 1.115.000.000Ft, az alábbi táblában részletezettek szerint:**

Sellye, Belterület		Lakossági funkció
Batthyány utca	hrsz száma	14
	érték	140 000 000 Ft
Mátyás király utca	hrsz száma	7
	érték	70 000 000 Ft
Zrínyi utca	hrsz száma	2
	érték	20 000 000 Ft
Ifjúság út	hrsz száma	10
	érték	100 000 000 Ft
Diófa utca	hrsz száma	1
	érték	10 000 000 Ft
Bodonyi Nándor utca	hrsz száma	10
	érték	100 000 000 Ft
Árpád utca	hrsz száma	18
	érték	180 000 000 Ft
Jókai Mór utca	hrsz száma	1
	érték	10 000 000 Ft
Fürdő utca	hrsz száma	9
	érték	90 000 000 Ft

<b>Rákóczi Ferenc utca</b>	hrsz száma	25
	érték	250 000 000 Ft
<b>Széchenyi István utca</b>	hrsz száma	18
	érték	180 000 000 Ft
<b>Védett ingatlanok száma</b>		<b>115</b>
<b>Érték összesen</b>		<b>1 150 000 000</b>

Az egyéb funkciójú, védett ingatlanok mennyisége, értéke és aktuális funkciója az alábbiak szerint alakul:

Sellye, Belterület		Gazdasági funkció	Közösségi funkció	védett épület funkciója
<b>Batthyány utca</b>	hrsz száma	1	4	Sportközpont, szociális ellátóközpont, üzlet
	érték	10 000 000 Ft	175 800 000 Ft	
<b>Köztársaság tér</b>	hrsz száma	5	1	könyvtár-múzeum, üzletek
	érték	220 000 000 Ft	27 000 000 Ft	
<b>Mátyás király utca</b>	hrsz száma	7	0	Üzletek, vendéglő, erdészet, posta
	érték	310 000 000 Ft	0	
<b>Zrínyi utca</b>	hrsz száma	2	0	üzlet
	érték	20 000 000 Ft	0	
<b>Bodonyi Nándor utca</b>	hrsz száma	1	2	iskola, óvoda, sportcsarnok, áruház
	érték	50 000 000 Ft	500 000 000 Ft	
<b>Korongi tér</b>	hrsz száma	0	1	játszótér
	érték	0	100 000 000	
<b>Déryné</b>	hrsz száma	2	0	munkaügyi központ, pékség (nem működik jelenleg)
	érték	140 000 000 Ft	0	
<b>Fürdő utca</b>	hrsz száma	0	2	Termálfürdő, sporttelep
	érték	0	418 500 000 Ft	
<b>Védett ingatlanok száma</b>		<b>18</b>	<b>10</b>	
<b>Érték összesen</b>		<b>780 000 000</b>	<b>1 131 300 000</b>	

A kulturális funkciójú ingatlanok értékének meghatározásakor részben az önkormányzati ingatlankataszter adatait szerepeltetjük a táblában, részben pedig (pl. az óvoda és a sportpálya, termálfürdő értékének meghatározásakor a folyamatban lévő, illetve az elmúlt években lezárt, Európai Unió fejlesztések értékét).

A gazdasági funkciójú ingatlanok zömében üzleti célú hasznosítással működnek, értéküket részben az önkormányzati ingatlankataszteri nyilvántartás, részben a piaci ár határozta meg (közelmúltban történő értékesítés).

A nagy mennyiségű csapadék okozta elöntések természeti és anyagi károkat egyaránt okoznak. A számszerűen bemutatott lakó- és közösségi célú ingatlanok mellett jelentős értéket képvisel a veszélyeztetett területen meglévő infrastruktúra.

## 2.1.4. Fejlesztési szükség, indokoltság bemutatása

Sellye település projektben érintett területein nem megfelelő állapotú csapadékvíz elvezető rendszer szállítja el a lehulló vízmennyiséget, és a lehulló víz nagyobb esőzések idején el is hagyja a medret, kárt okozva a környező ingatlanokban.

A jelen projektben tervezett árok- és műtárgyfelújítások közvetlen célja a nagyvízhozamok kiöntésmentes levezetése, az okozott eróziós károk megszüntetése.

Az MSZ EN 752:2017, és a MSZ EN 752-4:2000 szabványoknak megfelelően a gyülekezési idő alapján csapadék intenzitás 50,9 mm/h-ra, és a területre jellemző maximális csapadékként intenzitás 110,0 mm/h-ra adódott. A lefolyási tényezőt irodalmi adatok alapján a városközpontnak megfelelő 0,7-nek véve, a fent leírt alapadatok, és a geodéziai felmérés alapján kiszámítva a csapadék mennyiségét, melyet az alábbiakat láthatjuk:

Utcanév	árok szélesség	árok hossz	szikkadási felület	árok mélység	árok térfogat	vízgyűjtő terület	erdességi tényező	terepen való lefolyás hossza	terepfel szín lejtése	felszíni összegyűlekezési idő	meredek csapadékként intenzitás	klima biztonsági szorzó	Lefolyási tényező	meredek vízhozam - 10 perces csapadék	meredek vízhozam - 60 perces csapadék
	m	m	m <sup>2</sup>	m	m <sup>3</sup>	m <sup>2</sup>	n	L1	Im	t1	ip	K	a	Qm	Qm
									%	min	mm/h			m <sup>3</sup> /h	m <sup>3</sup> /h
Bathányi utca	1,5	215		0,7	143	3912	0,1	62,5	0,58%	49,3	110,0	1,2	0,7	361,5	167,2
Bathányi II. utca	4	220	880	1,7	823	3166	0,1	56,3	0,58%	44,3	110,0	1,2	0,7	292,6	135,3
Köztársaság tér I.	1,5	233		0,7	155	3297	0,1	57,4	0,58%	45,2	110,0	1,2	0,7	304,7	140,9
Köztársaság tér II.	3	265	795	1,2	541	2802	0,1	52,9	0,58%	41,7	110,0	1,2	0,7	258,9	119,8
Mátyás K. utca:					0	0	0,1	0,0	0,58%		110,0	1,2	0,7	0,0	0,0
Zrínyi utca:	3,2	90	288	1,2	194	710	0,1	26,6	0,58%	21,0	110,0	1,2	0,7	65,6	30,3
Ifjúság utca I.	2,8	200	560	1,2	384	4861	0,1	69,7	0,58%	54,9	110,0	1,2	0,7	449,2	207,8
Ifjúság utca II.	2,8	172	482	1,2	330	1933	0,1	44,0	0,58%	34,6	110,0	1,2	0,7	178,6	82,6
Diófa-Bathányi összekötő	2,7	225	608	1,2	419	2318	0,1	48,1	0,58%	37,9	110,0	1,2	0,7	214,2	99,1
Bodonyi utca	2,3	335	771	0,9	407	4504	0,1	67,1	0,58%	52,9	110,0	1,2	0,7	416,2	192,5
Árpád utca	2,4	285	684	0,9	359	5336	0,1	73,0	0,58%	57,5	110,0	1,2	0,7	493,1	228,1
Korong tér - Sportpálya	3,3	156	515	1,2	346	1767	0,1	42,0	0,49%	36,0	110,0	1,2	0,7	163,3	75,5
Sportpálya I.	3	241	723	1,2	492	3526	0,1	59,4	0,58%	46,8	110,0	1,2	0,7	325,8	150,7
Sportpálya II.	4	315	1260	1,7	1178	4692	0,1	68,5	0,58%	54,0	110,0	1,2	0,7	433,6	200,5
Korong tér-Mátyás K. utca összekötő	2,2	150	330	0,9	176	1540	0,1	39,2	0,58%	30,9	110,0	1,2	0,7	142,3	65,8
Füdő utca	2,8	510	1428	1,2	979	7574	0,1	87,0	0,67%	63,8	110,0	1,2	0,7	699,9	323,7
Rákóczi Ferenc utca	2,8	340	952	1,2	653	3168	0,1	56,3	0,58%	44,3	110,0	1,2	0,7	292,7	135,4
Széchényi utca I.	2,5	310	775	0,3	135	3920	0,1	62,6	0,58%	49,3	110,0	1,2	0,7	362,2	167,5
Széchényi utca II.	1,5	250	375	0,4	95	3167	0,1	56,3	0,58%	44,3	110,0	1,2	0,7	292,6	135,4
Érkel utca	2	170	340	0,4	85	3694	0,1	60,8	0,58%	47,9	110,0	1,2	0,7	341,3	157,9

6. ábra: Csapadékmennyiség a fejlesztéssel érintett területen

A jellemző csapadék mennyiségének meghatározása után a valós csapadékgyűjtő összes felület meghatározásánál szükséges a rendelkezésre álló felület vizsgálata, mely szerint elegendő-e az érkező csapadék elszikkasztására:

k tényező				k	0,0001
valós csapadékgyűjtő felület				A	65887
késleltetési tényezővel korrigált felület				A <sub>red</sub>	46701
biztonsági tényező				f <sub>Z</sub>	1,2
Idő	Csapadék intenzitás		Szikkasztó felülete	Szikkadó mennyiség	Tározási igény
min	mm/h	l/s ha	AS (m <sup>2</sup> )	Q <sub>out</sub> (m <sup>3</sup> /s)	V <sub>req</sub> (m <sup>3</sup> )
5	181,2	503,3	11764	0,58822	847,62
10	110,0	305,6	11764	0,58822	862,77
15	82,2	228,2	11764	0,58822	805,65
20	66,8	185,5	11764	0,58822	714,77
25	56,9	158,0	11764	0,58822	603,70
30	49,9	138,5	11764	0,58822	479,02
35	44,6	124,0	11764	0,58822	344,43
40	40,5	112,6	11764	0,58822	202,26
45	37,2	103,5	11764	0,58822	54,08
50	34,5	95,9	11764	0,58822	-99,00
55	32,2	89,5	11764	0,58822	-256,16
60	30,3	84,1	11764	0,58822	-416,79
				Szükséges térfogat	862,7684
				Rendelkezésre álló térfogat	7892,995

A számítások alapján az látszik, hogy a csapadékvíz elvezető rendszer el tudja szállítani a nagyvízhozamkor érkező csapadékvizet, de a feliszapolódás (helyenként csak 30 cm-es mélység), és az átereszek átjárhatatlansága (helyenként rongálódása) miatt a csapadékvíz meghaladja a partélek magasságát és néhol kilép a mederből, mely jelenség számos esetben előfordult nagy esőzések idején.

### 2.1.5. A projekt megalapozottsága (egyszerűsített közgazdasági elemzés)

Az EU Közös rendelkezésekről szóló 2021/1060/EU rendelete 73. cikk (2) c) pontja alapján az alábbiak rövid bemutatása, összefoglalása, becslése szükséges a teljes projekt vonatkozásában.

- **A projekt műszaki tartalmának meghatározása előtt felmerült egyéb változatok:**
  - „A” változat: Az önkormányzat a minimális karbantartást végzi el önerőből, mellyel a lejtési viszonyokat esetleg javítja, de összességében nem történik meg az összhang, nem tisztítana és nem újít meg műtárgyakat, vagyis a víz a problémás helyeken továbbra is megállna. A karbantartással a belterületi csapadékvíz elvezetésnek problémái nem oldódnak meg.
  - „B” változat: Árok rendszer lejtés viszonyainak rendezése, de nem nyúlunk átereszekhez, műtárgyakhoz, hanem ahol a vízfolyása megakad és feltorlódik, szikkasztó kutak kerülnek kialakítására, mely a csapadékvíz elvezetési problémát megoldja. Ez a műszaki megoldásnak elsődlegesen környezetvédelmi aggályai vannak, mert ilyen esetben egy nyílt pont lenne és a felszíni szennyeződés közvetlenül a talaj olyan mély rétegébe jut, ahol az ivóvizet is szennyezné. Az árkok utak mellett vannak, így pl. autókából származó szennyeződés is közvetlenül a talajba mosódna. Kivitelezés szempontjából sem költséghatékony módszer
  - „C” változat: A „B” változaton túlmenően az átereszek, műtárgyak felülvizsgálata is megtörténik, azonban a szikkasztó kutak kialakítása helyett a csapadékvíz elvezetése a tározóként üzemelő Csónakázó-tóba történik, megoldva ezzel részben a csapadékvíz helybentartását (szikkasztó árok), részben a felesleges csapadékvíz elvezetését (befogadóba történő elvezetés)
- **A kiválasztott megoldási javaslat részletes leírása:**

A csatolt Műszaki tanulmányterv részletesen bemutatja a „C” változat műszaki tartalmát (amennyire jelen fázisban ismert adatok alapján lehetséges). A változattal megoldható kisebb esőzések esetén a lehulló csapadékvíz helybentartása (szikkasztó földárók), illetve nagyobb viharok esetén a már felszívni nem képes csapadékvíz elvezetése is, a befogadóba történő bevezetés megoldásával.

A tervezett fejlesztés Sellye belterületi szakaszát érinti, összesen 4682 fm hosszban (lásd: 2. sz. tervlapon).

Mederrendezések hossza:	4 862 fm
Meder típusa:	földmeder
Átlagos fenékszélesség:	0,5 m
Átlagos részűhajlás:	1:2
Tisztítandó áteresz:	kb. 155 dbx3 m
Javítandó áteresz:	kb. 55 db

A fejlesztés során új műtárgy nem készül, de a nem átjárható, sérült átereszek tisztításra, javításra, felújításra kerülnek, szükség szerint új hid gyűrűk / átereszek elhelyezésével. Részletes szakmai tartalom kivitelezési dokumentáció készítéskor kerül meghatározásra.

- **A megvalósítható és a kitűzött célt teljesítésére alkalmas változat nagyságrendi költségbecslése, mind a beruházási, mind a várható üzemeltetési költségekre vonatkozóan:**

„C” változat tervezett költsége az alábbiak szerint alakul:

Beruházási költség: 100 000 000.-Ft

Üzemeltetési költség (csatorna): 250 000.-Ft/év

Üzemeltetési költség (befogadó): 200 000.-Ft/év

- **Kérjük bemutatni, hogy a tervezett tevékenységek biztosítják a célok elérését, azonban túlzó, felesleges kapacitásokat nem eredményeznek.**

A Műszaki tanulmánytervben szereplő hidrológiai számítások részletesen tartalmazzák minden területre vonatkozóan a szükséges kapacitást. A meglévő állapothoz képest bővítés nem történik, csupán az elrongálódott, használhatatlan infrastruktúra rekonstrukciója, így felesleges kapacitás nem értelmezhető, nem keletkezik.

- **Kérjük szövegesen bemutatni a változatok várható társadalmi hasznát és hatásait, valamint számszerűsíteni az alábbiak közül a releváns mutatókat:**

- A fejlesztett infrastruktúra által megvédett lakosság száma 1 325 (fő)

- **Kérjük indokolni, hogy a költségek és hatások figyelembevételével miért a javasolt változat a legoptimálisabb (pl. legkisebb költségű változat, költséghatékony változat, legnagyobb társadalmi hatást elérő megoldás).**

A tervezett jövőbeni működtetés költségeit, az esetlegesen újra felmerülő új beruházási szükségességet, illetve a tervez, mint szakértő javaslatát figyelembe véve a „C” verzió megvalósítása a legoptimálisabb. Ezzel az önkormányzat hosszú távra képes megoldani a csapadékvíz-elvezetésének hiánya miatti problémákat, megelőzni a kiöntés miatti károkozást.

## 2.2.A projekt csak a jelen Felhívás 2.1. pontjában meghatározott támogatható tevékenységekhez igényel támogatást, valamint a projektjavaslat tartalma megfelel a 2.3., 5. és 6.2. pontban foglalt elvárásoknak.

A projekt keretében tervezett tevékenységeket az alábbi táblázatban mutatjuk be.

A tervezett tevékenység megnevezése	A tevékenység rövid bemutatása	A Felhívás 2.1 pontja szerinti támogatható tevékenységhez való pontos besorolása (Felhívás adott pontjának pontos hivatkozásával)
<b>Önállóan támogatható</b>		
<b>Földmeder rendezése</b>	Nagy vízhozamok elvezetésére alkalmas mederhálózat kialakítása, meglévő medrek mélyítése, szükség esetén védelmi töltések lokális rekonstrukciója	2.1.1. A). II. b) 2.1.1. A) IV. b)
<b>Sérült átereszek javítása</b>	A nem átjárható, sérült átereszek javítása szükséges a kiviteli tervben meghatározottak szerint	2.1.1. A). I. b)
<b>Befogadóba történő bevezetéshez szükséges felújítási munkálatok elvégzése</b>	A levezetett csapadékvíz fogadására alkalmas infrastruktúra kialakítása	2.1.1. A) II. a)
<b>Választható, önállóan nem támogatható</b>		
<b>Integrált Települési Vízgazdálkodási Terv (ITVT) elkészítése</b>	Integrált Települési Vízgazdálkodási Terv (ITVT) elkészítése	2.1.2.2. I. g)

Kötelezően megvalósítandó, önállóan nem támogatható		
<b>Nyilvánosság biztosítása</b>	a felhívás előírásai szerinti kötelezően előírt nyilvánosság biztosítása	2.1.2.1. a)
<b>Szemléletformáló akció</b>	a vizek helyben tartásának fontosságára való figyelemfelhívás	2.1.2.1. f)

1. táblázat: Önállóan támogatható és önállóan nem támogatható, kötelezően megvalósítandó tevékenységek

### 2.2.1. A Felhívás 2.3. pontjában meghatározott, releváns feltételeknek való megfelelés bemutatása

- Sellye Város Önkormányzat nem rendelkezik Integrált Települési Vízgazdálkodási Tervvel (ITVT), azonban a Felhívásnak megfelelően azt nyertes pályázat esetén elkészítteti, és az ahhoz történő illeszkedés bemutatásra kerül.
- A projekt illeszkedik a területileg érvényes VGT-hez, az alábbiak szerint:

A Fekete-víz tervezési alegység a Dél-Dunántúl déli részén található, mely Baranya megye középső és nyugati illetve Somogy megye délkeleti részét foglalja magába. Ezzel területének teljes egésze a Dél-dunántúli Környezetvédelmi és Vízügyi Igazgatóság működési területére esik. Az alegység Magyarország 4 fő részvízgyűjtője közül a Dráva részvízgyűjtőhöz tartozik, mely 3 alegységre: a Murára, a Rinya-mentére és a Fekete-vízre tagolódik.

A VGT 7-1 mellékletében felsorolt Célkitűzések és intézkedések az alábbiakban érintik Fekete-vizet:

6.5	Vízfolyások és állóvizek jó ökológiai állapotának, potenciáljának fokozatos elérése és megtartása fenntartási munkák keretében
-----	--

17.2	Talajerózióból származó hordalék- és szennyezőanyag terhelés csökkentése
------	--

23.2	Csapadékgazdálkodás, táblaszintű vízviszatarítás a táblákon belül a beszivárgás növelése és a lefolyás csökkentése érdekében
------	--

23.4	Vízviszatarítás tározással síkvidéken belvíztározókban, illetve medertározás öbölszerűen kiszélesített szakaszokon
------	--

33.2	A védett természeti területek állapotát javító speciális hidromorfológiai intézkedések, beleértve a vízkivételek speciális szabályozása, vízkormányzás és vízpótlás megoldása a természetvédelmi igények kielégítésére
------	--

- A projekt meglévő csatornahálózat felújítására, cseréjére irányul, mivel az elmúlt évtizedekben többször is előfordult, hogy a csapadékvíz elvezető árkok menti területeken vízkárok fordultak elő az épített környezetben. A tervezett mederrendezés célja, hogy az árkok medre a belterületi szakaszon biztosítani tudja nagyvízhozamok kiöntésmentes levezetését is.
- Az érintett területen található ingatlanok értéke a PET 2.1.3.6 pontjában bemutatásra került, azonban az épületek fizikai értékén túl azok funkcionális értékét is vizsgálni szükséges – azaz, ha egy-egy központi szerepet játszó intézmény (pl. iskola, óvoda, munkaügyi központ) az esőzések miatt kárt szenved, és feladatát nem tudja ellátni, akkor az nagy kiesést jelent nem csak a település lakosai számára, hanem a környékbeliek számára is, mivel Sellye járásközpontként is üzemel.
- A fejlesztés megfelel a Felhívás 2.3. II. Az A) főtevékenységhez kapcsolódó feltételek, elvárások 8) pontban szereplő kötelező előírásnak, mely a vízviszatarítás, területi beszivárgás elősegítését írja elő. Az utcákban összegyűjtött csapadékvíz helyben kerül elszikkasztásra, valamint Csónakázó-tóba kerül levezetésre, mely lehetőséget ad annak szikkasztására, úgymond tározóban történő tárolására.
- A projekt költségvetése 100 000 000.-Ft, azonban a PET 2.1.3.6. pontjában bemutatottak szerint a védendő épített környezet értéke meghaladja a 2,2 milliárd forintot, így a Felhívás azon pontjának, mely szerint a megvédett területen található épített környezet értéke meg kell, hogy haladja a beruházás összegét, megfelel a projekt.

- A Felhívásban megfogalmazott, kötelező szemléletformálási akció betervezésre került, annak részletes kialakítása a projekt előkészítési szakaszában történik.

## 2.2.2. A tervezett szakmai koncepciót az illetékes TVT vizsgálta és csatolásra került a vonatkozó szakvéleménye.

A PET mellékleteként benyújtásra kerül a TVT előzetes szakvéleménye.

## 2.2.3. A Felhívás 5. Mérföldkövek, indikátorok pontnak való megfelelés bemutatása

- A megvalósítás során a Felhívásnak megfelelően két mérföldkö került betervezésre, az 1. mérföldkö során a projekt műszaki-szakmai előkészítése történik meg, a 2. mérföldkövet pedig a projekt fizikai befejezése zárja majd le.
- Az 1. és a 2. mérföldkö lezárásakor a Közreműködő Szervezet felé benyújtásra kerülnek majd a Felhívásban meghatározott, releváns dokumentumok, igazolások.

A projekt a felhívásban szereplő indikátorok közül az „Árvízvédelmi intézkedésekkel érintett lakosság” megnevezésű indikátorhoz járul hozzá:

Indikátor neve	Azonosító	Mérték-egység	Célérték
Árvízvédelmi intézkedésekkel érintett lakosság	RCR35	fő	1 325

## 2.2.4. A felhívás 6.2. pontjában szereplő szakmai adatokat az alábbi táblázatban foglaljuk össze:

Az A) és B) főtevékenység esetében: Szakmai adatszolgáltatás megnevezése	Mérték-egység	Érték
Létrehozott új tározó térfogata	m <sup>3</sup>	0
Korszerűsített tározó térfogata	m <sup>3</sup>	9 900
Épített új burkolt árkok hossza	m	0
Épített új földmedrű árkok hossza	m	0
Korszerűsítéssel érintett vízáteresztő burkolt árkok hossza	m	0
Korszerűsítéssel érintett földmedrű árkok hossza	m	4 682
Építéssel vagy korszerűsítéssel érintett vágás vízvezető út hossza	m	0
Megvédett lakosság száma	fő	1 325
Megvédett infrastruktúra értéke	millió Ft	3 061,3
Vízgazdálkodási fejlesztéssel érintett területek nagysága	km <sup>2</sup>	0,007808
Vízkezeléssel érintett terület aránya a teljes belterülethez viszonyítva	%	0
Létrehozott új zöldterület, vizes élőhely területek nagysága	km <sup>2</sup>	0
Rehabilitált zöldterületek, vizes élőhelyek területek nagysága	km <sup>2</sup>	0
Biológiailag aktív felület növekedése (zöldfelület+vízfelület)	m <sup>2</sup>	0
Érintett víztestek/vízgyűjtők/védett területek darabszáma	db	1
A települési zöldfelületek funkcióbővítésével kialakításra kerülő, vizek helyben tartását szolgáló természetközeli, ideiglenes előntési területek kiterjedése	m <sup>2</sup>	0
Helyben hasznosított csapadékmennyiség	m <sup>3</sup> /év	4 685
Helyben hasznosított csapadékmennyiség/keletkező csapadékvíz mennyiség	%	100
Kék- és zöld infrastrukturális fejlesztésekhez kapcsolódó környezettudatos szemléletmód terjedését szolgáló helyi szemléletformáló akciók száma	db	1

2. táblázat: Szakmai adatszolgáltatás

**2.3.A támogatási kérelemben bemutatott korábbi káresemények mértéke, gyakorisága, okozott kárértéke, a védendő értékek vagy a fejlesztés szükségességének bemutatása alapján a fejlesztési igény megalapozott, a projekt megvalósítása indokolt. Meglévő csatornahálózat korszerűsítés esetében a kiinduló műszaki állapot szövegesen és fotódokumentációval bemutatásra került.**

Bemutató: „A” főtevékenység: Települési kék infrastruktúra fejlesztése (vízgyártási beavatkozások) esetében

### **2.3.1. A fejlesztéssel érintett belterület veszélyeztetettsége 2011. január 1-től a pályázati felhívás meghirdetéséig terjedő időszakban**

2011. január 11.-óta többször történt, hogy hirtelen hullott nagy mennyiségű csapadékvíz rövid idő alatt Sellye város területén. A nagymennyiségű csapadékvizet a mostani hálózat nem tudja kezelni, melynek következtében kilép a medréből, mellyel a zöldfelületet rongálja, lakóingatlanokat veszélyeztet, szennyvízhálózatot felölti mely közegészségügyi problémákat okoz. Erről a problémáról 2014 és 2016 évben is történt levelezés a szennyvíz hálózat üzemeltetőjével.

A Tanulmány 2.1.3.6. pontjában részletesen bemutatásra került a védendő értékek típusa és értéke. A védendő összes érték 3 061 300 000.-Ft, mely érték kiemelkedően magas. Tekintettel arra, hogy az ingatlanok között közműintézmények és önkormányzati feladatokat ellátó intézmények is vannak, ezek egy-egy káresemény miatti kiesése a feladatellátásból jelentős társadalmi és pénzügyi kárt okoz.

### **2.3.2. A kiinduló műszaki állapot bemutatása**

Sellye beépített területein főként a felszíni vízrendezés nyílt árkos rendszerrel történik. Az egyes utcákban, utcaszakaszokon kétoldali, vagy egyoldali nyílt árok vezeti el a csapadékvizet, néhány utcában részben zárt csapadékvíz elvezető rendszer található, melyek hatékony működése bizonytalan, azonban több utcában semmilyen elvezetési mód nem épült meg.

A jelenlegi rendszer nagyobb záporok esetén nem tud hatékonyan működni tekintettel arra, hogy az árok szintjei nem megfelelőek, ezáltal nem egységes befogadóval rendelkező rendszerben üzemel. A híd gyűrűk nem megfelelő szinten találhatóak, átteresztek részben/ egészben sérültek, eltömődtek. Ezekben az utcákban nagyobb záporok, illetve hosszabb esőzéseket esetén a csapadékvíz az elvezető rendszer medrét elhagyva több helyen kárt okoz a medret körülvevő épített környezetben, ezért szükségessé vált az építmények védelme érdekében a csapadékvíz elvezető rendszer kezelése, karbantartása.

A Projekt Előkészítő Tanulmány mellékletében csatolásra kerülnek a jelen állapotot rögzítő fényképek.

**2.4. Amennyiben a talaj és talajvízadottságok lehetővé teszik, előnyben részesíti az alkalmazott műszaki vagy természetközeli megoldás a vízvisszatartást, késleltetett levezetést, erózióvédelemmel; lehetővé téve a területi beszivárgás elősegítését.** (Pl. magas talajvízállású területeken ennek tervezése nem releváns, azonban minden ilyen esetben szükséges ezt bemutatni.)

Tekintettel arra, hogy a fejlesztés egyes területei **magas talajvízállású területnek számítanak**, mivel a talajvíz legmagasabb szintje 1,5 m felett is előfordul, illetve arra, hogy a 123/1997 (VII.18.) Korm. rendelet alapján a fejlesztés **sérülékeny vízbázis védőterületet érint**, a vizek helyben tartása a beruházással érintett helyszíneken nem értelmezhető.

A helyben el nem szikkadt csapadékvíz végső befogadó azonban a település belterületén található Csónakázó-tó lesz, így a VGT2-ben meghatározott jelen alegységhez tartozó legnagyobb természetes szállító vízfolyásba nem kerül bevezetésre az összegyűjtött csapadékvíz, mégis értelmezhető a helyben tartás és felhasználás.

## 2.5. Az igényfelmérés megtörtént és alátámasztja a fejlesztés céljait.

Jelen projektben nem valósul meg tevékenység a B) és C) főtevékenységek körében, a pont kitöltése nem releváns.

**2.6.A beruházás biztosítja a biztonságos közlekedési feltételeket valamennyi közlekedő számára. A projekt a közúti közlekedésről szóló 1988. I. tv. 8. § (1a) bekezdésével összhangban került tervezésre valamennyi érintett közlekedő igényeinek a figyelembevételével.**

A projekt „D” főtevékenységet nem tartalmaz, kitöltése nem releváns.

**2.7. Kerékpárosbarát fejlesztés esetén bemutatásra került a beruházás területét szemléltető vázlatos, térképi átnézet rajz vagy nyomvonalterv a felhívás 2.3. IV. Önállóan támogatható tevékenységekre vonatkozó további elvárások 4) b) pontjában meghatározottak szerint (pl.: kerékpárosbarát településrészre, kerékpárosbarát településre, vagy településeket összekötő kerékpárforgalmi útvonalra vonatkozóan).**

A projekt „D” főtevékenységet nem tartalmaz, kitöltése nem releváns.

**2.8. A kötelező szemléletformáló és tájékoztató programok betervezésre és bemutatásra kerültek.**

A projekt keretében egy nagyobb szabású, Sellye település lakosságának **szemléletformálására** alkalmas program megrendezését tervezzük.

A Felhívás értelmében a szemléletformáló akciónak a projekt fejlesztéseihez kell kapcsolódnia, fókuszában a megvédett terület lakosságával, hogy a víz, mint érték szemléletet és a település klímaváltozáshoz történő alkalmazkodásának elősegítése érdekében tett lépéseket megismerjék.

A szemléletformálás fő célja a vizek helyben tartásának fontosságára való figyelemfelhívás, a magántulajdonú ingatlanokon történő hasznosítási lehetőségek és gyakorlati megoldások bemutatása, valamint az létrehozott infrastruktúra fenntartására való figyelemfelhívás (pl. magántulajdonú ingatlanok előtt árkok tisztítása).

Tekintettel arra, hogy az érintett utcákon élőkön túlmenően a teljes település lakossága érintett közvetve, így a szemléletformálási akciót rájuk is kiterjesztve szeretné a település megvalósítani.

A felhívás értelmében a szemléletformáló program részletes tartalmának bemutatása az 1. mérőföldkő során esedékes, ezért a program részletes kidolgozása az előkészítés során fog megtörténni.

**2.9. Barnamezős terület kármentesítése esetén a Felhívás 8. pont fogalomjegyzékében a „Barnamezős terület” fogalomnak való megfelelés igazolásra került**

A projekttel barnamezős terület nem érintett, a pont töltése nem releváns.

### 3. Fenntarthatóság, horizontális szempontok

#### 3.1. A tervezett tevékenység hosszú távú (legalább 5 éves) fenntartásának intézményi, műszaki és pénzügyi háttere bemutatott. A projekt pénzügyi fenntarthatósága biztosított, a támogatást igénylő megfelelően felmérte és biztosítani képes az üzemeltetési, karbantartási, pótlási költségeket.

A beruházást követően keletkező műtárgyak karbantartását, javítását az önkormányzat fogja elvégezni, saját feladatkörén belül. Az ellátáshoz szükséges eszközök rendelkezésre állnak már most is, a szükséges munkaerőigényt pedig lehetőség szerint közmunka keretében, illetve önkormányzat saját dolgozóival kívánja megoldani, a költségek racionalizálása végett.

A munkások irányítását az önkormányzati tulajdonban álló, egyéb közfeladatokat is ellátó Sellye Kommunális Kft. látja majd el, mely rendelkezik a szükséges szakértelemmel ennek ellátásához.

A megvalósuló építészeti elemek várható élettartama jelentősen meghaladja az 5 évet.

Tevékenységek	1. év	2. év	3. év	4. év	5. év
csapadékvízvezető árkok fenntartási költségei	250 000	250 000	250 000	250 000	250 000
befogadó fenntartási költsége	200 000	200 000	200 000	200 000	200 000
pénzügyi fedezet (önkormányzat költségvetése)	450 000	450 000	450 000	450 000	450 000

6. táblázat: Pénzügyi fenntarthatóság

A projekt nem tartozik az állami támogatás hatálya alá. A projekthez bevétel nem kapcsolódik, a felmerülő működési költségek fedezetére forrás biztosítását vállalja a kedvezményezett. A támogatás maximális mértéke az elszámolható összköltség 100 %-a.

#### 3.2. A támogatási kérelem megfelel a horizontális elvárásoknak.

A projekt műszak és szakmai tartalmának kidolgozása során figyelembe vettük a Felhívás 2.4. pontjában előírt releváns horizontális szempontoknak való maradéktalan megfelelést.

##### Esélyegyenlőség érvényesítése:

Sellye Város Önkormányzata rendelkezik Helyi Esélyegyenlőségi Programmal és Helyi Esélyegyenlőségi Tervvel, melyet meghatározott időközönként felülvizsgál és aktualizál.

A fejlesztéshez kapcsolódó nyilvános eseményeken, kommunikációban nem közvetítünk szegregációt, törekszünk a különböző csoportok vonatkozó előítéletek csökkentésére.

##### Környezetvédelmi elvek érvényesítése:

A projekt az üvegházhatásúgázok kibocsátására és elnyelésére nincs hatással.

A projekt tervezése során az éghajlatváltozással összefüggésbe hozható egyszerre lehulló jelentős mennyiségű csapadékvíz okozta káresemények megelőzését tűztük ki célul. A tervezett műszaki megoldások hozzájárulnak az éghajlatváltozáshoz való alkalmazkodáshoz, a természeti katasztrófákkal szembeni védelmi képesség javításához.

##### Éghajlatváltozási rezilienciavizsgálat előzetes megalapozása:

Baranya megye klimatikus viszonyai, valamint ennek egyes összetevői szoros összefüggésben állnak a terület földrajzi sajátosságaival. Minimális, de eltérő jelenségekkel rendelkeznek a különböző tájegységek a klímaváltozás és annak következtében kialakuló veszélyeztető tényezők. Általánosságban elmondható, hogy Baranya megye klimatikus folyamatai az országos tendenciához hasonlóan romlanak, azonban az országos átlagot figyelembe véve pozitívabb helyet foglal el. A megye a hőhullámok tekintetében az országos átlagnál kevesebb évi 12-14 nap között mozog. A téli átlaghőmérsékletek az elmúlt évtizedekben mozaikos képet mutatnak, míg a mecseki falvakban a téli

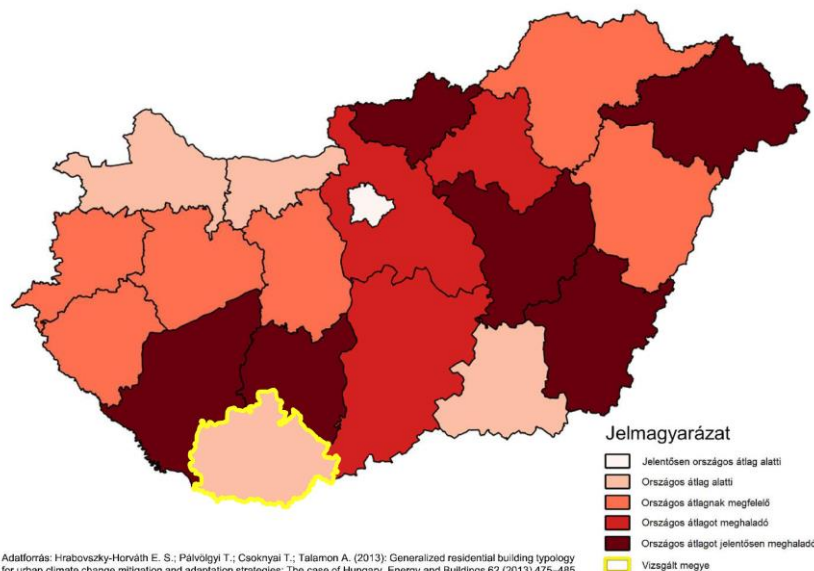
középhőmérséklet nem éri el az 1 fokos növekedést, addig a Mecsek déli lejtőin a 2 fokot is meghaladta. Prognózisok szerint Baranyában a fagyos napok száma 10-15%-kal csökken a jövőben.

A megyét érintő, annak területén fellépő veszélyeztető tényezők vizsgálatát a Baranya Megyei Klímastratégia 8 tématerület áttekintésén keresztül teszi meg. A nyolc terület közül ötben a megye érintettsége magas, háromban pedig közepes. A magas érintettségű veszélyeztető tényezők:

- a hóhullámok (megye teljes területén, de legfőképp a síkságokon és a dombvidék déli lejtői),
- a villámárvíz (megye dombvidékkel érintett része),
- az aszály (megye teljes területén, de legfőképp a síkságokon és a dombvidék északi lejtői),
- a természeti értékek veszélyeztetettsége (megye teljes területe, de legfőképp az erdős-hegyes-dombos területek))
- a turisztikai veszélyeztetettség (megye turisztikai látnivalói, nevezetességei, természeti látnivalói).

Általánosan elmondható, hogy a megye teljes területén egyre nagyobb valószínűséggel jelennek meg a szélsőséges időjárási ciklusok, a nagyobb hóhullámok, a hirtelen lezúduló nagy csapadékmennyiség okozta károk (terményben okozott károk, villámárvíz), melyet gyakran erős szélvihar is kísérhet (épületek, közutak és termény rongálódása), valamint az aszály-jelenségeknek való kitettsége magas a megyének.

A megyét érintő veszélyeztetettségek közül a Baranya Megyei Klímastratégia térképei és tartalma alapján Sellyét várhatóan érintik majd a jövőben az országos tendenciának megfelelően az árvizek, az aszály és az erdők, természeti értékek sérülékenysége, azonban a felmérések alapján az épített környezet veszélyeztetettsége az országos átlag alattinak prognosztizált.



**7. ábra Épített környezet veszélyeztetettsége Baranya megyében**

A zöldterület fejlesztése során telepített növényzetnek köszönhetően az ÜHG mértéke csökken.

A projekt kapcsolódik a Baranya Megyei Klímastratégia jövőképehez és célkitűzéseiseihez:

- kapcsolódik és hozzájárul a megfogalmazott Jövőképhez, mely szerint a megye ÜHG kibocsátását csökkenteni kell legalább 20%-kal

Annak érdekében, hogy meghatározzuk a projektünk éghajlatváltozás által befolyásolt projektnek minősül-e, elvégeztük a kapcsolódó segédlet szerinti ellenőrzést.

<b>1. <u>2014-2020 közötti támogatási időszakban megvalósuló projektek esetében:</u> Fizikai beruházás esetében annak tervezett <i>élettartama</i>, egyéb beruházás esetén a projekt tervezett működése legalább 15 év?</b>		igen/ <u>nem</u>
<b>1. <u>2021-2027 közötti támogatási időszakban megvalósuló projektek esetében:</u> Infrastruktúrába irányuló beruházás esetén annak várható <i>élettartama</i> legalább 5 év?</b>		
2. A projekt <i>megvalósításának helyszíne</i> , illetve a projekt sikeressége szempontjából releváns egyéb helyszínek az éghajlatváltozásnak kitett helyszínek-e? (ld. 4. rész)		igen/ <u>nem</u>
3. A projekt <i>létesítményeket és tevékenységeket</i> negatívan érinti-e a magasabb hőmérséklet és az egyéb éghajlati paraméterek változása (a releváns éghajlati paraméterek felsorolásához ld. a 3.1 - 3.19 kérdésekben jelzett éghajlati jellemzőket)? Az éghajlatváltozás vezethet-e csökkent termelékenységhez, magasabb költségekhez vagy a berendezések meghibásodásához?		igen/ <u>nem</u>
4. A <i>víz</i> szerves része-e a projekt működtetésének, illetve szerves része-e a projekt által előállított termékeknek vagy szolgáltatásoknak? Ide tartoznak az árvíz, belvíz, esővízelvezetés, ivóvíz és csatornavíz hálózatok, hűtővíz, stb. és ezekhez kapcsolódó infrastruktúra valamint az ezekről függő termékek és szolgáltatások. Amennyiben a víznek jelentős szerepe van a projekt üzemeltetésében (pl. hűtővíz egy termelési eljárás során), illetve része a terméknek (pl. italok gyártása) vagy a szolgáltatásnak (pl. vízparti turizmus) úgy a projektet befolyásolhatja az éghajlatváltozás.		igen/ <u>nem</u>
5. A projekt <i>energiaellátását</i> megzavarhatja-e az időjárás változékonysága vagy az éghajlatváltozás? (pl. vezetékek károsodása extrém időjárási események következtében, víz, biomassza vagy egyéb megújuló energia potenciál változása az éghajlatváltozás következtében, stb.)		igen/ <u>nem</u>
6. A projekt által előállított termékek és szolgáltatások árát vagy mennyiségét befolyásolja-e az éghajlatváltozás, illetve azok függnek-e más <i>közbenső termékektől vagy szolgáltatásoktól</i> , amelyek árát vagy mennyiségét befolyásolhatják éghajlati paraméterek vagy időjárási események? (pl. élelmiszer feldolgozás, turizmus, stb.)		igen/ <u>nem</u>
7. A projekt <i>szállítási útvonalai</i> különösképpen ki vannak-e téve és érzékenyek-e időjárási eseményekre (pl. viharok, árvizek, tömegmozgások, stb.)?		igen/ <u>nem</u>
8. A projekt üzemeltetéséhez szükséges <i>munkaerő</i> különösképpen ki van-e téve hőmérsékleti stressznek vagy szélsőséges időjárási eseményeknek (pl. nem légkondicionált, illetve rosszul szellőző épületekben, vagy kint dolgozik)?		igen/ <u>nem</u>
9. A projekt termékei és szolgáltatásai iránti <i>keresletet</i> befolyásolja-e az időjárás vagy éghajlat? (pl. épületek hűtése és fűtése, stb.)		igen/ <u>nem</u>

### 3. táblázat: Éghajlatváltozás általi befolyásoltság vizsgálata

Az ellenőrzés során a táblázat 2-9. kérdésekben előírt feltételek egyike sem áll fenn, így további elemzésre nincs szükség.

## 4. Költségvetés vizsgálata

**4.1. A támogatási kérelem megfelel a Felhívásban meghatározott költségkorlátoknak és egyszerűsített költség elszámolási módoknak. A beruházás az európai uniós állami támogatási szabályok alapján támogatható.**

A projekt megvalósítása során az alábbi költségek merülnek fel az előzetesen készült költségbecslések alapján:

Főtevékenység	Nettó ár	Áfa	Bruttó ár
<b>Vetítési alap</b>	<b>73 588 933</b>	<b>19 869 011</b>	<b>93 457 944</b>
Műszaki dokumentáció	1 800 000	486 000	2 286 000
Csapadékvíz elvezető hálózat fejlesztése	66 888 875	18 059 995	84 948 870
Szakmai megvalósításhoz kapcsolódó ktg	4 900 058	1 323 016	6 223 074
<b>Átalány terhére</b>	<b>6 542 056</b>	<b>-</b>	<b>6 542 056</b>
Projekt-előkészítő tanulmány, közbeszerzés költsége, kötelezően előírt nyilvánosság, műszaki ellenőri szolgáltatás, projektmenedzsment, egyéb előkészítési költség	6 542 056	-	6 542 056
<b>Összes elszámolható költség</b>	<b>80 130 989</b>	<b>19 869 011</b>	<b>100 000 000</b>
<b>Igényelt támogatás mértéke</b>			<b>100 000 000</b>

**6. táblázat: A projekt költségvetése**

Főtevékenység	Projekt keretében adott főtevékenységre betervezett elszámolható költség (Ft)	Projekt keretében adott főtevékenységre betervezett nem elszámolható költség (Ft)
Települési kék infrastruktúra fejlesztése (vízgazdálkodási beavatkozások)	100 000 000	0
Belterületi zöld infrastruktúra fejlesztése	0	0
Közösségi, kulturális, sportolási infrastruktúra, IKT és okos települési fejlesztések	0	0
Fenntartható közlekedésfejlesztés	0	0
Hulladékkezelés, kármentesítés	0	0
<b>Összesen</b>	<b>100 000 000</b>	<b>0</b>

**4. táblázat: A projekt költségvetésének támogatható tevékenységek szerinti besorolása**

A pályázatban el kívánunk számolni a felhívás 7.5 pontjában meghatározott költségkorlátok alá eső tevékenységet, mely tevékenység a műszaki dokumentáció elkészítéséhez kapcsolódó költség.

A Felhívás 7.5. pontjában megfogalmazott szakmai korlátoknak a projekt megfelel, az alábbiak szerint:

Költségtípus	Maximálisan elszámolható összeg összköltségre vetítve (%)	Projektben szereplő arányok összköltségre vetítve (%)
Ingtatlan vásárlás	2,0%	0,00%
Területelőkészítés	2,0%	0,00%
Tartalék	5,0%	0,00%
Műszaki tervezés	5,0%	2,29%

Költségtípus	Szakmai jellegű belső korlátok	Projektben felmerülő arány/költség
A) 2.1.2.2 I. b) főtevékenység esetén: csapadékvíz fejlesztés eseténszerűlt közúthálózat burkolat, járda, kapubeálló, parkoló helyreállítása, áttereszek átépítése bővítése	15%	
A) főtevékenység esetén: befogadón végzett beruházások	20%	
A) és D) főtevékenységek esetén: kötelező szemléletformáló és tájékoztató programok	2%	0,64%

5. táblázat: Belső pénzügyi korlátoknak való megfelelés bemutatása

## 5. Terüleetspecifikus értékelési szempontokhoz illeszkedés bemutatása

Értékelési szempont	TSM szerint adható pontszám és értékelési szempontrendszer	Önértékelés (szövegesen és pontszámmal)	Önértékelés pontszáma
1.1. A projekt illeszkedik Baranya Megye Területfejlesztési Konceptiójához	0 pont: amennyiben a projekt illeszkedése nem kerül bemutatásra a támogatási kérelemben vagy a projekt nem illeszkedik egyetlen átfogó célhoz sem. 2-2 pont adható átfogó célonként, amennyiben a projekt illeszkedik a megyei területfejlesztési koncepcióban meghatározott átfogó célokhoz és az a támogatási kérelemben bemutatásra került: - I. átfogó cél: Magas hozzáadott értéket teremtő foglalkoztatást biztosító gazdaság kialakítása: a projekt tartalmaz kutatási-fejlesztési és innovációs (K+F+I) tevékenységet és/vagy fejleszt a helyi vállalkozások számára elérhető üzleti infrastruktúrát - II. átfogó cél: Fenntartható, egészséges és megújuló társadalom: a projekt tartalmaz oktatási és/vagy egészségügyi és/vagy szociális és/vagy kulturális intézmény fejlesztésére irányuló tevékenységet - III. átfogó cél: Környezet- és energiatudatos megye: a fejlesztés hozzájárul a környezeti és klímaváltozással járó kockázatok csökkentéséhez azáltal, hogy a projekt tartalmaz megújuló energiaforrás telepítést és/vagy csapadékvíz helyben tartását szolgáló tevékenységet és/vagy zöldfelület megújítást Az illeszkedést a PET-ben szükséges bemutatni.	A projekt illeszkedik a Baranya Megye Területfejlesztési Konceptióban megfogalmazott mindhárom átfogó célhoz.  I. átfogó cél: A fejlesztés településközponti vegyes terület besorolású területeket is érint. A területen több vállalkozás működik. A projekt helyi vállalkozások telephelyein bekövetkező káresemények megelőzését is szolgálja.  II. átfogó cél: A megvédendő területen többek között az óvoda, az iskola, szabadidőpark, kormányzati funkciót ellátó intézmények, önkormányzat épülete is található. Jelen vízrendezési projekt a területet érintő káresemények megelőzésén keresztül hozzájárul a tervezett beruházások előkészítéséhez, melyeket a TOP_Plusz keretein belül egyéb kiírásokra már benyújtott az önkormányzat.  III. átfogó cél: A projekt csapadékvíz helyben tartását szolgáló tevékenységet tartalmaz.	6
1.2. A projekt tartalmaz olyan önállóan támogatható tevékenységet, mely hozzájárul a Baranya Megyei Integrált Területi Program 7. fejezetében nevesített indikátor célérték eléréséhez	0/6 6 pont: amennyiben a projekt az alábbi önállóan támogatható tevékenységek közül legalább egyet tartalmaz: - A) települési kék infrastruktúra fejlesztés (vízgazdálkodási beavatkozás), - B) belterületi zöld infrastruktúra fejlesztés, - D) I. kerékpárforgalmi útvonal kialakítás. Egyéb esetben: 0 pont A projekt adatlapon és a PET-ben szükséges bemutatni a szempontnak való megfelelést.	A projekt tartalmaz A) települési kék infrastruktúra fejlesztést	6
1.3. A projekt hozzájárul a Baranya Megyei Integrált Területi Program 7. fejezetében nevesített indikátor célérték eléréséhez	0/3/6/9/12/15 Árvízvédelmi intézkedések előnyeiből részesülő lakosság (fő) 0- 500 fő - 0 pont 501 - 750 fő - 3 pont	A projekt keretében megvalósítandó intézkedések eredményeként a település lakosainak fele- 1 325 fő - előnyben fog részesülni.	12

		<p>751 - 1000 fő - 6 pont</p> <p>1001 - 1250 fő - 9 pont</p> <p>1251 - 1500 fő - 12 pont</p> <p>1500 fő felette - 15 pont</p> <p>Az éghajlatváltozáshoz való alkalmazkodás érdekében újonnan épített vagy korszerűsített zöld infrastruktúra területe (ha)</p> <p>0- 0,2000 ha - 0 pont</p> <p>0,2001 - 0,3000 ha - 3 pont</p> <p>0,3001 - 0,4000 ha - 6 pont</p> <p>0,4001 - 0,5000 ha - 9 pont</p> <p>0,5001 - 0,6000 ha - 12 pont</p> <p>0,6000 ha felette - 15 pont</p> <p>Támogatott kerékpár-infrastruktúra (km) 0- 0,500 km - 0 pont</p> <p>0,501 - 1,000 km - 3 pont</p> <p>1,001 - 1,500 km - 6 pont</p> <p>1,501 - 2,000 km - 9 pont</p> <p>2,001 - 2,500 km - 12 pont</p> <p>2,500 km felette - 15 pont</p> <p>Összesen maximum 15 pont adható Az indikátorvállalásokat a Projekt adatlap Monitoring mutatók pontjában szükséges rögzíteni, illetve azt a PET-ben részletezni. Több indikátorhoz való hozzájárulás esetén a pontszámok összeadódnak, de 15 pontnál több ebben az esetben sem adható.</p>		
--	--	---	--	--

1.4.	<b>Kerékpárosbarát fejlesztés esetén a projekt elősegíti a meglévő kerékpárforgalmi létesítmények hálózatosodását.</b>	<p style="text-align: center;"><b>0/5</b></p> <p>A PET-ben szükséges bemutatni a szempontnak való megfelelést, hivatkozva azon fejlesztési szakaszokra melyekkel a hálózatosodás megvalósul. A szempontnak való megfelelés a PET, valamint a projekt dokumentáció alapján kerül vizsgálatra. 0 pont: amennyiben a projekt keretében nem tervezett kerékpárosbarát fejlesztés, vagy ha a projektben tervezett kerékpárosbarát fejlesztés nem járul hozzá a kerékpárforgalmi létesítmények hálózatosodásához, nem kapcsolódik meglévő kerékpárforgalmi létesítményekhez. 5 pont: Meglévő kerékpárforgalmi létesítmények között jön létre kerékpárosbarát összeköttetés, vagy meglévő kerékpárforgalmi létesítmény kerül folytatásra, melyek által kerékpárosbarát terület alakul ki.</p>	<b>A projekt nem tartalmaz kerékpárosbarát fejlesztést.</b>	<b>0</b>
2.1.	A megvalósítási helyszín közvetlen környezetében elhelyezkedő gazdasági üzemek, vállalkozások száma.	<p style="text-align: center;"><b>0/2/4/6/8</b></p> <p>Érintett gazdasági üzem, vállalkozás: a fejlesztéssel összefüggő területen, és annak 50 méteres körzetében elhelyezkedő vállalkozás. A PET-ben helyszínrajzzal kell bemutatni a szempontnak való megfelelést. Az érintett gazdasági üzemek, vállalkozások számának alakulása szerinti pontozás: 0 db, vagy ha nem kerül bemutatásra helyszínrajzzal a PET-ben a szempontnak való megfelelés: 0 pont 1-3 db: 2 pont 4-10 db: 4 pont 11-20 db: 6 pont: 20-nál több esetén: 8 pont</p>	A PET 6. sz. mellékletében bemutatott információk alapján a területen 20-nál több vállalkozás helyezkedik el.	<b>8</b>
2.2.	A projekt tartalmaz IKT és/vagy okos település fejlesztési projektelemet	<p style="text-align: center;"><b>0/5</b></p> <p>A fejlesztés tartalmaz B) Belterületi zöld infrastruktúra fejlesztést ÉS C.) III. IKT és okos település fejlesztések alatt felsorolt legalább egy önállóan támogatható tevékenységet: igen: 5 pont nem: 0 pont A PET-ben szükséges bemutatni.</p>	A projekt nem tartalmaz B) Belterületi zöld infrastruktúra fejlesztést ÉS C.) III. IKT és okos település fejlesztést	<b>0</b>
2.3.	A projekt tartalmaz gazdaságélénkítő tevékenységeket	<p style="text-align: center;"><b>0/5</b></p> <p>A fejlesztés tartalmaz B) Belterületi zöld infrastruktúra fejlesztést ÉS C) I. Gazdaságélénkítő tevékenységek alatt felsorolt legalább egy önállóan támogatható tevékenységet: igen: 5 pont nem: 0 pont A PET-ben szükséges bemutatni.</p>	A projekt nem tartalmaz B) Belterületi zöld infrastruktúra fejlesztést ÉS C) I. Gazdaságélénkítő tevékenységeket.	<b>0</b>

2.4.	A projekt tartalmaz közterületi térfigyelő kamerarendszer telepítést, wi-fi hálózat kialakítását	0/5 A fejlesztés tartalmaz B) Belterületi zöld infrastruktúra fejlesztést ÉS közterületi térfigyelő kamerarendszer telepítését, vagy közterületi wi-fi hálózat kialakítását: igen: 5 pont nem: 0 pont A PET-ben szükséges bemutatni.	A projekt nem tartalmaz B) Belterületi zöld infrastruktúra fejlesztést ÉS közterületi térfigyelő kamerarendszer telepítését	0
3.1.	A fejlesztés a Baranya Megyei Integrált Területi Programban meghatározott településkategóriában valósul meg	0-6 1. kategória: 6 pont 2. kategória: 5 pont 3. kategória: 4 pont 4. kategória: 3 pont 5. kategória: 2 pont 6. kategória: 1 pont 7. kategória: 0 pont Amennyiben a beruházás több településkategóriát érinti, úgy a magasabb pontszámot adó kategória vehető figyelembe. A szempontnak való megfelelést a PET-ben szükséges bemutatni. Baranya Megyei Integrált Területi Program elérhetősége: <a href="http://www.baranya.hu/top-baranyai-dokumentumai">http://www.baranya.hu/top-baranyai-dokumentumai</a>	Sellye város a Baranya Megyei Integrált Területi Programban meghatározott településkategóriák közül a 2-es kategóriába tartozik (290/2014. (XI.26.) Korm. rendelet Komplex programmal fejlesztendő járási település)	5
3.2.	Közlekedésbiztonságot, forgalomcsillapítást szolgáló fejlesztések megvalósítása a projekt keretében.	0/2 Projekt adatlapon és a PET-ben szükséges bemutatni a projekt keretében tervezett tevékenységeket. a projekt nem tartalmaz a felhívás keretében önállóan támogatható II. a) közlekedésbiztonságot vagy II. b) forgalomcsillapítást szolgáló fejlesztést: 0 pont a projekt a felhívás keretében önállóan támogatható II. a) közlekedésbiztonságot és/vagy II. b) forgalomcsillapítást szolgáló fejlesztést tartalmaz: 2 pont	A projekt nem tartalmaz közlekedésbiztonságot, forgalomcsillapítást szolgáló fejlesztést	0

3.3.	A projekt tartalmaz a közúti közösségi közlekedés színvonalának javítását megvalósító tevékenységet.	0/2 A projekt adatlapon és a PET-ben szükséges bemutatni a szempontnak való megfelelést. a projekt nem tartalmaz a felhívás keretében önállóan támogatható III. közúti közösségi közlekedést érintő fejlesztést: 0 pont a projekt a felhívás keretében önállóan támogatható III. közúti közösségi közlekedést érintő fejlesztést (pl.: autóbuszöblök kiépítése, fejlesztése) is tartalmaz: 2 pont	A projekt nem tartalmaz közúti közösségi közlekedés színvonalának javítását megvalósító tevékenységet.	0
4.1.	A település a 147/2010 (IV.29.) Korm. rendelet alapján magas talajvízállású területnek minősül.	0/2 Amennyiben a projekt tartalmaz települési kék infrastruktúra fejlesztést és a település a 147/2010 (IV.29.) Korm. rendelet alapján magas talajvízállású területnek minősül: 2 pont Amennyiben a projekt nem tartalmaz települési kék infrastruktúra fejlesztést, vagy a település a 147/2010 (IV.29.) Korm. rendelet alapján nem minősül magas talajvízállású területnek: 0 pont Több település konzorciumban történő pályázása esetén amennyiben az egyik település megfelel a szempontnak, úgy a pontszám megadandó. A PET-ben szükséges bemutatni.	A fejlesztéssel érintett terület egyes részei a 147/2010. (IV.29.) Kormányrendelet 2.§ 19. pontja szerint magas talajvízállású területnek számítanak, mivel a talajvíz legmagasabb szintje 1,5 méter felett is előfordul.	2
4.2.	A projekt a 123/1997 (VII.18.) Korm. rendelet alapján kijelölt sérülékeny vízbázisok védőterületeit érinti.	0/2 Amennyiben a projekt tartalmaz települési kék infrastruktúra fejlesztést és a projekt a 123/1997 (VII.18.) Korm. rendelet alapján kijelölt sérülékeny vízbázisok védőterületeit érint: 2 pont Amennyiben a projekt nem tartalmaz települési kék infrastruktúra fejlesztést, vagy a projekt nem érint a 123/1997 (VII.18.) Korm. rendelet alapján kijelölt sérülékeny vízbázisok védőterületeit: 0 pont Több település konzorciumban történő pályázása esetén amennyiben az egyik település megfelel a szempontnak, úgy a pontszám megadandó. A PET-ben szükséges bemutatni.	A projekt a 123/1997. (VII.18.) Kormányrendelet alapján sérülékeny vízbázisok védőterületeit érinti	2
4.3.	A felszín alatti víz szempontjából fokozottan vagy kiemelten érzékeny felszín alatti vízminőség védelmi területeken lévő települések a 219/2004. (VII. 21.) Korm. rendelet alapján fokozottan vagy kiemelten érzékeny felszín alatti vízminőség védelmi területeket nem érint.	0/1/2 0 pont - A beruházással érintett település vagy települések nem érintenek fokozottan érzékeny felszín alatti vízminőség védelmi területet. 1 pont - A beruházással érintett település vagy települések fokozottan érzékeny felszín alatti vízminőség védelmi területen fekszik. 2 pont - A beruházással érintett település vagy települések kiemelten érzékeny felszín alatti vízminőség védelmi területen fekszik. A PET-ben szükséges bemutatni. Több település konzorciumi pályázása esetén, amennyiben egy település esetében fennáll az érintettség, úgy megadható az adott pontszám	A fejlesztéssel érintett terület a 219/2004. (VII. 21.) Korm. rendelet alapján fokozottan érzékeny felszín alatti vízminőség védelmi területeket érint.	1

4.4.	A védendő területen az elmúlt 4 évben történt, igazolt, káresemények gyakorisága.	0/3/6/9 A 2018.01.01 óta bekövetkezett káresemények vehetők figyelembe. 5 vagy annál több káresemény - 9 pont 3 vagy 4 káresemény - 6 pont 1 vagy 2 káresemény - 3 pont nem volt káresemény - 0 pont A káresemények bemutatására és igazolására - kárbejelentők csatolásával - a projekt-előkészítő tanulmányban és mellékleteiben van szükség, amely az értékelés alapja.	2018. január 01-től bekövetkezett káresemény nem történt a településen	0
4.5.	A projekt keretében létesülő kerékpáros útvonalak megvilágításához napelemmel működő közvilágítás kerül kialakításra	0/5 A projekt keretében létesülő kerékpáros útvonalak megvilágításához napelemmel működő közvilágítás kerül kialakításra: igen: 5 pont nem: 0 pont A PET-ben szükséges bemutatni.	A projekt nem tartalmaz kerékpáros útvonal megvilágítást.	0
4.6.	A projekt elősegíti kerékpáros és közösségi közlekedés közötti módváltást	0/5 A közösségi közlekedés megállóinak közvetlen környezetében kerékpártámaszok és/vagy kerékpártárolók kerülnek kialakításra: igen: 5 pont nem: 0 pont A PET-ben szükséges bemutatni.	A projekt keretében nem épül közösségi közlekedés megállóinak közvetlen környezetében kerékpártámasz és/vagy kerékpártároló.	0
<b>ÖSSZESEN</b>				<b>42</b>

## 6. Önértékelés

	Értékelési szempont	Minősítés (Megfelelt/Nem felelt meg/Részben megfelelt/Nem releváns)	Önértékelés
<b>1.</b>	<b>Illeszkedés a TOP Plusz céljaihoz</b>		
<b>Minden tevékenységre vonatkozóan</b>			
<b>1.1</b>	A projekt illeszkedik a felhívás céljához. A fejlesztés a felhívásban szereplő célokat teljesíti, illetve azokhoz hozzájárul.	<u><b>megfelelt</b></u> /nem felelt meg	A PET 1.1. fejezetében bemutatott adatok alapján a projekt illeszkedik a felhívás céljához, a fejlesztés a felhívásban szereplő célokat teljesíti, illetve azokhoz hozzájárul.
<b>1.2</b>	A támogatást igénylő és a támogatási kérelem tárgya nem tartozik a Felhívás 1.2. pontjában és az ÁUF 21-27 c. dokumentumban meghatározott kizáró okok alá.	<u><b>megfelelt</b></u> /nem felelt meg	A PET 1.2. fejezetében bemutatott adatok alapján a támogatást igénylő és a támogatási kérelem tárgya nem tartozik a Felhívás 1.2. pontjában és az ÁUF 21-27 c. dokumentumban meghatározott kizáró okok alá.
<b>1.3.</b>	TKR kiemelt eljárásrendű projekt esetében a támogatási kérelem tartalma megfelel az illetékes területi szereplő által, a vonatkozó Integrált Területi Programban meghatározott, és a TOP Plusz Monitoring Bizottsága által jóváhagyott területi kiválasztási kritériumoknak és az illeszkedés minden kiválasztási kritérium vonatkozásában külön ismertetésre került, az illeszkedés mindezek alapján igazolt. Az illeszkedés a PET-ben szöveges formában kifejtésre került. Az adott területi szereplő területi kiválasztási kritériumok szempontjai jelen felhívás terület-specifikus mellékleteinek a 8.2. pontjában találhatóak. Megfelelt minősítés csak akkor adható, ha a támogatási kérelem valamennyi szempontnak megfelel. TKR standard eljárásrend esetében nem releváns minősítést szükséges adni.	megfelelt/nem felelt meg/ <u><b>nem releváns</b></u>	A felhívásra beérkező támogatási kérelmek a 256/2021. (V. 18.) Korm. rendelet alapján területi kiválasztási eljárásrend alapján kerülnek kiválasztásra, a pont nem releváns.

Kizárólag a „A”, „B” és „C” főtevékenységhez kapcsolódóan			
1.3.	Városi jogállású település esetén, valamint nem városi jogállású, de választható tevékenységként a projekt keretében ilyen dokumentumot készítő települések számára a projekt illeszkedik az Integrált Településfejlesztési Stratégiához vagy településfejlesztési tervhez. Amennyiben a város nem rendelkezik ilyen stratégiai dokumentummal, vállalja, hogy a projekt keretében kidolgozza azt, illetve amennyiben nem illeszkedik a meglévő stratégiához, vállalja, hogy legkésőbb az 1. mérföldkőig módosítja azt és igazolja az illeszkedést.	<u>megfelelt</u> /nem felelt meg/Nem releváns	Sellye Város Önkormányzat városi jogállású település és rendelkezik Integrált Településfejlesztési Stratégiával, az illeszkedés bemutatásra került a PET 1.4. pontjában.
2.	<b>Szakmai indokoltság, megalapozottság</b>		
Minden tevékenységre vonatkozóan			
2.1	A helyzetelemzés az elvárásoknak megfelelően készült és alátámasztja a tervezett fejlesztés indokoltságát, szükségességét.	<u>megfelelt</u> /nem felelt meg	A PET 2. fejezete megfelelően alátámasztja a tervezett fejlesztés indokoltságát, szükségességét.
2.2	A projekt csak a jelen Felhívás 2.1. pontjában meghatározott támogatható tevékenységekhez igényel támogatást, valamint a projektjavaslat tartalma megfelel a 2.3., 5. és 6.2. pontban foglalt elvárásoknak.	<u>megfelelt</u> /nem felelt meg	A PET-ben bemutatott alapján a projekt csak a jelen Felhívás 2.1. pontjában meghatározott támogatható tevékenységekhez igényel támogatást, valamint a projektjavaslat tartalma megfelel a 2.3., 5. és 6.2. pontban foglalt elvárásoknak.
Kizárólag az „A” főtevékenységhez kapcsolódóan			
2.3	A tervezett szakmai koncepciót az illetékes TVT vizsgálta és csatolásra került a vonatkozó szakvéleménye.	<u>megfelelt</u> /nem felelt meg/nem releváns	A támogatási kérelemhez csatoljuk az illetékes TVT előzetes szakvéleményét.
2.4	A támogatási kérelemben bemutatott korábbi káresemények mértéke, gyakorisága, okozott kárértéke, a védendő értékek vagy a fejlesztés szükségességének bemutatása alapján a fejlesztési igény megalapozott, a projekt megvalósítása indokolt. Meglévő csatornahálózat korszerűsítés esetében a kiinduló műszaki állapot szövegesen és fotódokumentációval bemutatásra került.	<u>megfelelt</u> /részben megfelelt/nem felelt meg/nem releváns	A PET 2.4. fejezetében bemutatott adatok alapján a fejlesztési igény megalapozott, a projekt megvalósítása indokolt.  A meglévő csatornahálózat kiinduló műszaki állapota szövegesen és fotódokumentációval bemutatásra került.

2.5	Amennyiben a talaj és talajvízadottságok lehetővé teszik, előnyben részesíti az alkalmazott műszaki vagy természetközeli megoldás a vízvisszatartást, késleltetett levezetést, erózióvédelemmel; lehetővé téve a területi beszivárgás elősegítését. (Pl. magas talajvízállású területeken ennek tervezése nem releváns, azonban minden ilyen esetben szükséges ezt bemutatni.)	<u>megfelelt</u> /nem felelt meg/nem releváns	A PET 2.5. fejezetében bemutatott adatok alapján a fejlesztés a lehetőségekhez mérten előnyben részesíti a vízvisszatartást, és késleltetett levezetést, lehetővé téve a területi beszivárgás elősegítését.
<b>A „B” és „C” főtevékenységhez kapcsolódóan</b>			
2.6	Az igényfelmérés megtörtént és alátámasztja a fejlesztés céljait.	megfelelt/nem felelt meg/ <u>nem releváns</u>	A projekt nem tartalmaz „B” és „C” főtevékenységet.
<b>Kizárólag a „D” főtevékenységhez kapcsolódóan</b>			
2.7	A beruházás biztosítja a biztonságos közlekedési feltételeket valamennyi közlekedő számára. A projekt a közúti közlekedésről szóló 1988. I. tv. 8. § (1a) bekezdésével összhangban került tervezésre valamennyi érintett közlekedő igényeinek a figyelembevételével. (Ezért a beavatkozás tervezése és megvalósítása során úgy kell eljárni, hogy a biztonságos közlekedési feltételek valamennyi közlekedő számára biztosítottak legyenek. Ezért a gyengébb közlekedők védelme érdekében a gyalogos, kerékpáros és a közösségi közlekedési módok biztonságos közlekedési feltételeinek a fejlesztését és kialakítását is tervezni szükséges a beavatkozásokban. Az egyes közlekedési módok tervezésének az elhagyása akkor lehetséges, ha az adott beruházásnak ilyen közlekedési mód felülete vagy útvonala egyértelműen nem a része. A támogatást igénylő projektötlet esetén fentiekről a PET-ben nyilatkozik, részletes műszaki dokumentációval rendelkező projekt esetén a fentieknek való megfelelést a PET-ben részletezi, továbbá a feltétel teljesülése a megalapozó igazoló dokumentumokban, és a műszaki tervekben kerül ellenőrzésre. Kizárólag SUMP készítésére vagy felülvizsgálatára vonatkozó projekt esetében nem releváns.)	megfelelt/nem felelt meg/ <u>nem releváns</u>	A projekt nem tartalmaz „D” főtevékenységet

2.8	Kerékpárosbarát fejlesztés esetén bemutatásra került a beruházás területét szemléltető vázlatos, térképi átnézet rajz vagy nyomvonalterv a felhívás 2.3. IV. 4) b) pontjában meghatározottak szerint (pl.: kerékpárosbarát településrésze, kerékpárosbarát településre, vagy településeket összekötő kerékpárforgalmi útvonalra vonatkozóan). (Kizárólag SUMP készítésére vagy felülvizsgálatára vonatkozó projekt esetében nem releváns.)	megfelelt/nem felelt meg/ <u>nem releváns</u>	A projekt nem tartalmaz „D” főtevékenységet.
<b>Kizárólag az „A” és „D” főtevékenység esetében</b>			
2.9	A kötelező szemléletformáló és tájékoztató programok betervezésre és bemutatásra kerültek.	<u>megfelelt</u> / nem felelt meg/ nem releváns	A PET 2.9. fejezet alapján a kötelező szemléletformáló és tájékoztató programok betervezésre és bemutatásra kerültek.
<b>Kizárólag az „E” főtevékenység esetében</b>			
2.10	Barnamezős terület kármentesítése esetén a Felhívás 13.3. pont fogalomjegyzékében a „Barnamezős terület” fogalomnak való megfelelés igazolásra került (Projekt-előkészítő Tanulmányban).	megfelelt/nem felelt meg/ <u>nem releváns</u>	A projekt nem tartalmaz „E” főtevékenységet.
3.	<b>Fenntarthatóság, horizontális szempontok</b>		
<b>Minden tevékenység esetében</b>			
3.1	<b>A tervezett tevékenység hosszú távú (legalább 5 éves) fenntartásának intézményi, műszaki és pénzügyi háttere bemutatott. A projekt pénzügyi fenntarthatósága biztosított, a támogatást igénylő megfelelően felmérte és biztosítani képes az üzemeltetési, karbantartási, pótlási költségeket.</b>	<u>megfelelt</u> /részben megfelelt/nem felelt meg	A PET 3.1. fejezet alapján a hosszú távú (legalább 5 éves) fenntartásának intézményi, műszaki és pénzügyi háttere adott, biztosított a projekt pénzügyi fenntarthatósága, a támogatást igénylő képes az üzemeltetési, karbantartási, pótlási költségeket biztosítani.
3.2	A támogatási kérelem megfelel a horizontális elvárásoknak.	<u>megfelelt</u> /részben megfelelt/nem felelt meg	A PET 3.2. fejezete alapján a támogatási kérelem a horizontális elvárások alapján került összeállításra.
4.	<b>Költségvetés vizsgálata</b>		
<b>Minden tevékenység esetében</b>			
4.1	A támogatási kérelem megfelel a Felhívásban meghatározott költségkorlátoknak és egyszerűsített költség elszámolási módoknak.  A beruházás az európai uniós állami támogatási szabályok alapján támogatható.	<u>megfelelt</u> /nem felelt meg	A támogatási kérelem megfelel a Felhívásban meghatározott költségkorlátoknak és egyszerűsített költség elszámolási módoknak.  A beruházás az európai uniós állami támogatási szabályok alapján támogatható.

---

## 7. Projekt-előkészítő tanulmány mellékletei

---

- 1) Átnézeti helyszínrajz a beruházással érintett terület, helyszín lehatárolásáról a települési szövetben (térkép); - Külön kerül csatolásra
- 2) A tervezett fejlesztések helyszínrajzi bemutatása (kérjük az egyes műszaki beavatkozásokat méretarányos térképen megjelölni); - Külön kerül csatolásra
- 3) „A” főtevékenységnél Vízkáreseményeket igazoló dokumentumok (jegyzőkönyvek, határozatok, fényképek, egyéb igazoló dokumentumok) – amennyiben releváns;
- 4) Meglévő állapotot bemutató fotódokumentáció. - Külön kerül csatolásra
- 5) Kerékpárosbarát fejlesztés altevékenység megvalósítása esetén a PET 2.9. pontjában vagy a PET mellékletként a Felhívás 2.3. IV. 4) b) pontjában hivatkozott térképi átnézeti rajz vagy nyomvonalterv – NEM RELEVÁNS
- 6) Terület-specifikus értékelési szempontok által elvárt további dokumentumok – amennyiben releváns. – Elhelyezkedő vállalkozások bemutatása (külön mellékletként kerül csatolásra)
- 7) Igényfelmérést alátámasztó dokumentumok (pl. kérdőív sablon, emlékeztetők) – NEM RELEVÁNS